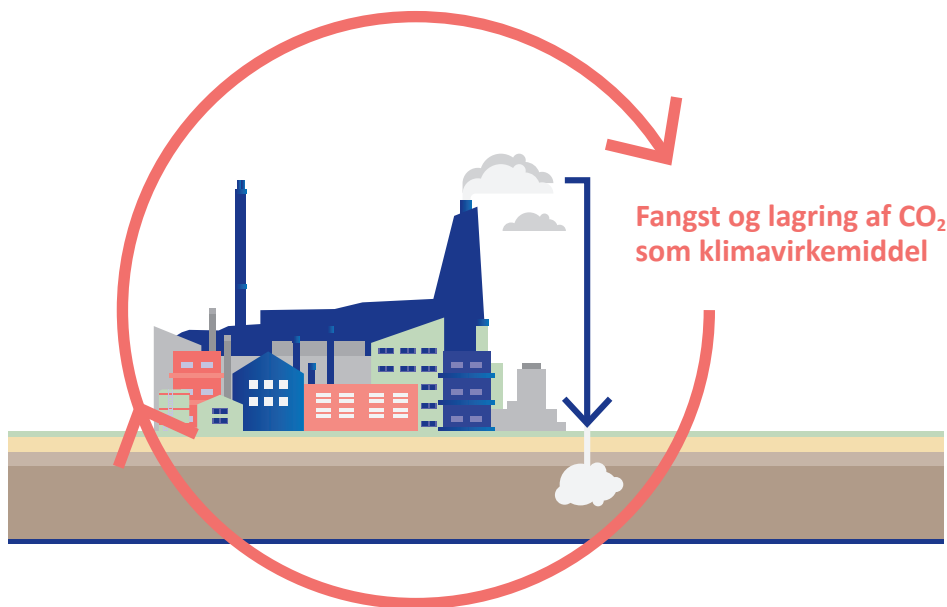


En lukning af ARGO modarbejder den grønne omstilling

Tilpasningen af affaldssektoren er afgørende for den grønne omstilling. Derfor har Folketingets partier aftalt, at Danmarks forbrændingskapacitet skal sænkes ved at lukke de **mindst** effektive og miljømæssigt **dårligste** anlæg. En lukning af ARGO går i den stik modsatte retning.



ARGO har den nyeste klima- og miljøvenlige teknologi

ARGO har investeret massivt i grønne teknologier – ARGO er blandt andet fremtidssikret til at etablere CO₂-fangst, der kun er mulig at udnytte på de store og mest moderne anlæg som ARGO.

En lukning af ARGO betyder:

Mere tung transport i tætbefolkede områder

Hvis ARGO lukkes vil det føre til, at det affald, som ARGO skal håndtere fra ca. 420.000 borgere på Sjælland, skal transporteres til andre forbrændingsanlæg. Det vil føre til, at op mod 35.000 lastbiler hvert år skal køre ind i København og belaste trafikken yderligere.

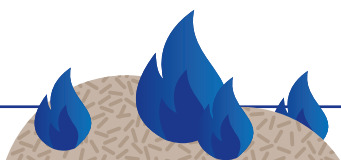
Øget afbrænding af biomasse

Hvis ARGO lukker, vil brugen af mindre klimavenlige energikilder som biomasse hos fjernvarmeanlæggene stige. Det gavner ikke miljøet og modarbejder intentionen om en miljømæssig omstilling af affaldshåndteringen, fordi det bliver umuligt at udfase brugen af biomasse de næste 20 år.

Lukning af ARGO skader klimaet og miljøet

Det øger klimaskadelige energikilder

En lukning af ARGO vil øge behovet for afbrænding af biomasse fra udlandet, da varmen vil komme fra anlæg, der primært afbrænder træpiller. Det umuliggør målsætningen om at udfase brugen af biomasse de næste 20 år.



35.000 ekstra lastbiler ind i København – hvert år

Hvis ARGO lukker, skal affald fra ca. 420.000 borgere transporteres til andre anlæg (formentlig ARC eller Vest-forbrændingen).



Mindre miljøvenlige anlæg bevares

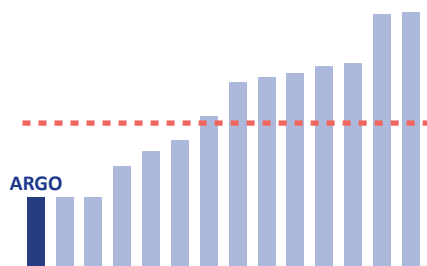
53 miljøparametre er relevante for et anlægs miljøpåvirkning. ARGO arbejder med alle, men kun 5 parametre tages med i vurderingen af anlæggenes miljøeffektivitet.



En lukning af ARGO giver ekstraregning til 170.000 husstande

Regeringen og aftalepartierne lægger i aftalen vægt på, at det ikke må blive dyrere at være borger. Men hvis ARGO lukker, vil varmeregningen stige for 170.000 husstande og koste staten 930 mio. kr. i ekstra udgifter.

I dag



ARGO: Den billigste fjernvarme

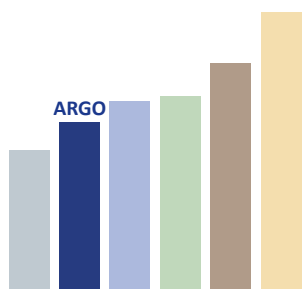
ARGO har den laveste pris for fjernvarme ud af 13 varmeproducenter i Hovedstadsområdet.

Uden ARGO



Ekstraregning til 170.000 husstande

Bliver ARGO lukket, kan borgerne forvente en ekstraregning for varme på mellem 1.200 – 1.300 kr. om året.



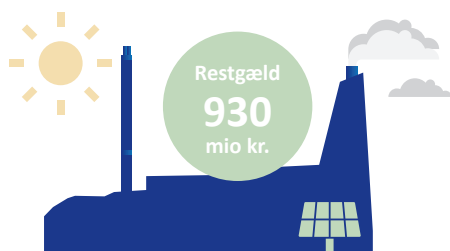
ARGO: Næstbilligste affaldshåndtering

ARGO har den næstlaveste takst for affaldshåndtering ud af seks affaldsforbrændingsanlæg på Sjælland.



Dyrere affaldshåndtering til 420.000 borgere og virksomheder

Bliver ARGO lukket skal ca. 245.000 tons affald håndteres på andre affaldsanlæg, der (udover transportomkostningerne) vil øge priserne.



Et af Danmarks mest moderne anlæg

ARGO er et Danmarks nyeste anlæg og har derfor en restgæld i 2026 på 930 mio. kr. Den regning skal også betales af skatteyderne.



930 mio. i tabte investeringer

Staten har kun afsat 200 mio. kr. til lukningen af anlæg, så de tabte investeringer giver en ekstra regning, hvis ARGO lukker.

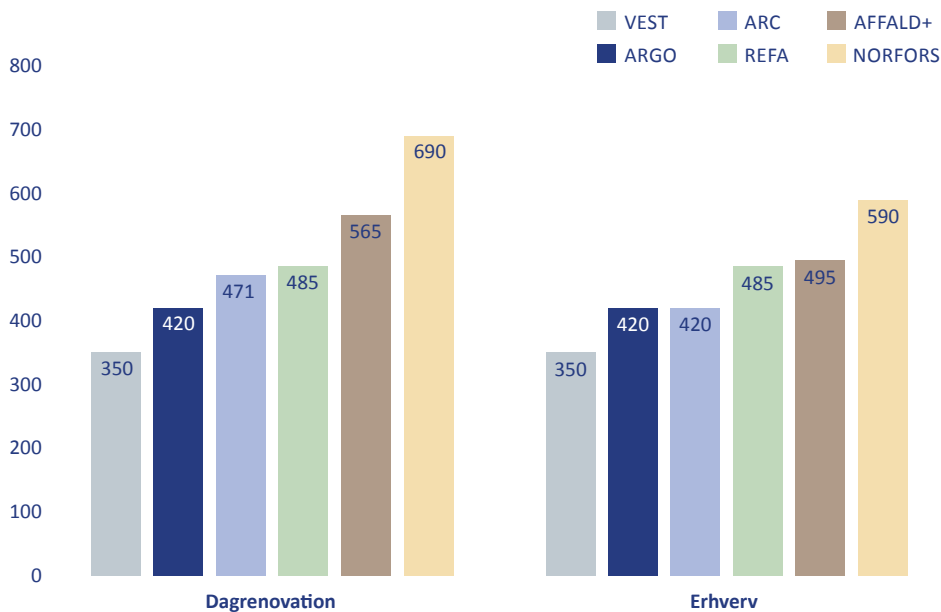
ARGO er et af Danmarks mest effektive anlæg

Regeringen og aftalepartierne slår i aftalen fast, at "de mindst effektive anlæg skal lukkes".

Men hvis ARGO lukkes, lukker man modsat et af de mest effektive og nyeste anlæg.

Affaldshåndtering: Nr. 2 ud af 6 anlæg på Sjælland.

Takstsammenligning Kraftvarmeværk (kroner pr. ton i 2020)



ARGO er blandt Danmarks mest effektive forbrændingsanlæg

Pris er det mest almindelige mål for affaldsforbrændingsanlæggenes økonomiske effektivitet. Her ligger ARGO i top.

Nr. 2 af 6 på affaldshåndtering

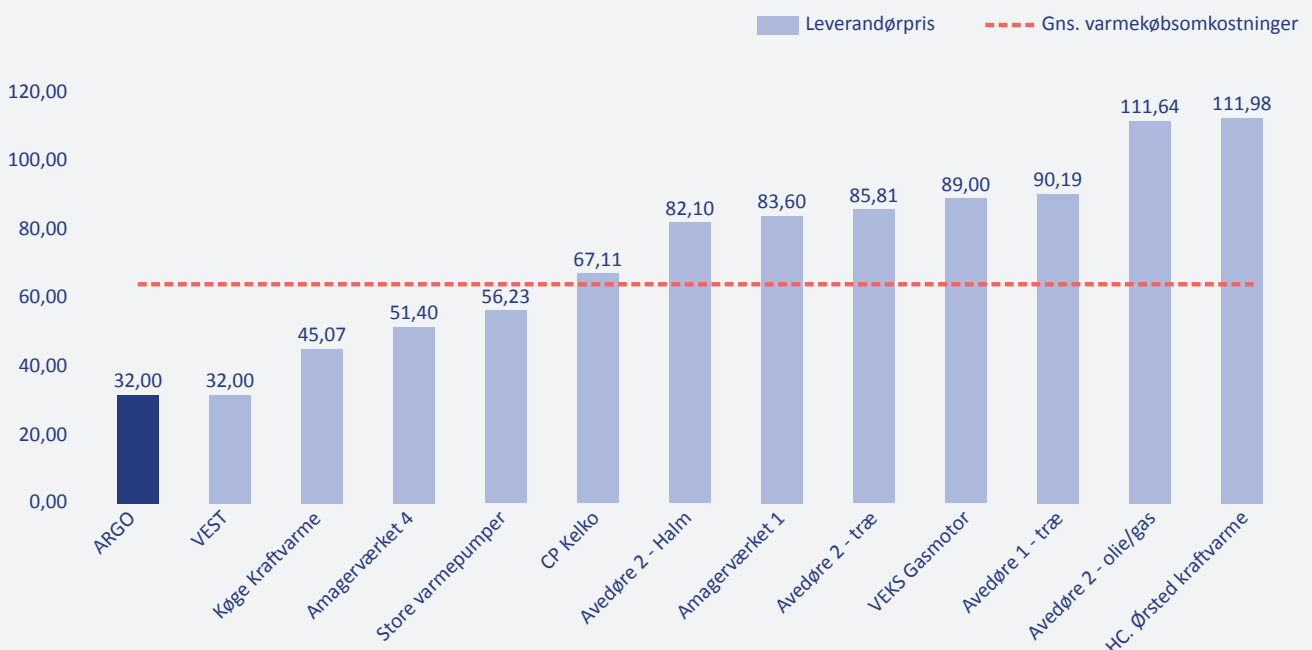
ARGO har de næstlaveste takster for affaldshåndtering blandt Sjællands seks anlæg.

Nr. 1 af 13 på fjernvarme

ARGO har den laveste pris for fjernvarme ud af 13 anlæg i Hovedstadsområdet.

Fjernvarmepriser: ARGO er nr. 1 ud af 13 anlæg i Hovedstadsområdet.

Variabel varmepris fra VEKS' leverandører i 2020 (kr. pr. GJ)

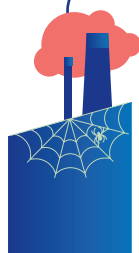
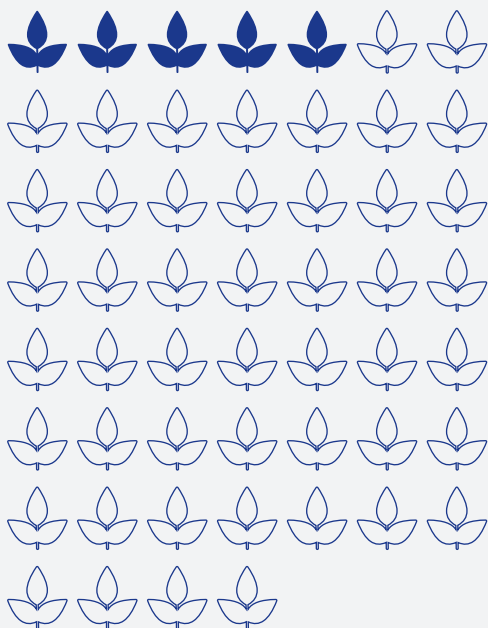


Dødsliste er baseret på fejl og mangelfuld information

Indstillingen om at lukke ARGO er baseret på én rapport, som både er mangelfuld og fejlbehæftet. Beslutningen får store konsekvenser for hundredtusindvis af borgere og samfundet. En sådan beslutning skal træffes på et faktisk og retvisende grundlag.

Rapport ignorerer 48 ud af 53 afgørende miljøparametre

Rapporten ser fx ikke på parametre for bl.a. spildevand, slagge og CO₂-udledning. Når man ikke ser på et anlægs samlede påvirkning af miljøet, giver det et misvisende billede af, hvilke anlæg som er de mest eller mindst miljøvenlige.



Favoriserer ældre anlæg

Rapporten ser ikke på investeringer og restgæld og ignorerer derfor de reelle omkostninger ved at lukke et anlæg. Det gør det urealistisk fordelagtigt at lukke nye anlæg som ARGO med investeringer i klima- og miljøteknologi.



Sammenligner æbler og pærer

Rapporten bygger på spørgeskemaer, hvor affaldsselskaberne individuelt har opgjort omkostninger på vidt forskellige måder. Det betyder, at anlæggene sammenlignes på et uens grundlag, hvor taksterne er ukendte, og hvor der fx ikke tages højde for forskellige afskrivningsmodeller.



Ignorerer effektivitet

Den politiske aftale fastslår, at de mindst effektive anlæg skal lukkes. Men rapporten ignorerer de mest gængse mål for effektivitet: Takster for affaldshåndtering og fjernvarmepris, hvor ARGO er blandt Danmarks bedste anlæg.



Løsningen: Udarbejd et retvisende grundlag for, hvilke anlæg der bør lukkes!

Beslutninger med så store miljø- og samfundsmæssige konsekvenser for mange hundredtusinder borgere bør træffes på et faktisk, ensartet og korrekt grundlag. Derfor bør det nuværende beslutningsgrundlag udbygges og opdateres. Det vil ARGO arbejde for.