



affald > ressourcer > genbrug > overskud

# Årsrapport 2022

# Selskabsoplysninger

## Selskabet

ARGO I/S  
Håndværkervej 70  
4000 Roskilde

Tlf.: +45 46 34 75 00  
info@argo.dk

CVR nr: 13 50 74 06

Stiftet: 1. januar 2007  
Hjemby: Roskilde

Regnskabsår:  
1. januar – 31. december

## Direktion

Trine Lindegaard Holmberg  
Direktør

## Revision

PWC  
Strandvejen 44  
2900 Hellerup

## Bestyrelse

• Niels Hörup, Solrød Kommune, Formand  
• Tomas Breddam, Roskilde Kommune, Næstformand  
• Torben Hoffmann, Greve Kommune  
• John Harpøth, Holbæk Kommune  
• Martin Schwartzbach, Kalundborg Kommune  
• Jonas Peter Bjørn Whitehorn, Køge Kommune  
• Bjørn Lykke Sørensen, Løjre Kommune  
• Thomas Nicolaisen, Odsherred Kommune  
• Flemming Petersen, Stevn Kommune

## Layout og produktion

• BY-RO Grafisk Studie A/S

# Indhold

<b>4</b>	Forord
<b>6</b>	5 års hoved- og nøgletal
<b>7</b>	Ledelsens beretning
<b>11</b>	Miljø
<b>21</b>	Samfund
<b>27</b>	Året i tal
<b>29</b>	Risikostyring
<b>31</b>	Påtegninger
<b>33</b>	Resultatopgørelse
<b>34</b>	Aktiver
<b>35</b>	Passiver
<b>36</b>	Egenkapitalopgørelse
<b>37</b>	Pengestrømsopgørelse
<b>38</b>	Noter
<b>44</b>	Anvendt regnskabspraksis
<b>48</b>	Den uafhængige revisors revisionspåtegning

# Forord



Med årsrapporten for 2022 leverer ARGO endnu en gang et flot resultat, med en rekordstor omsætning på godt 786 mio. kr. og håndtering af ca. 676.000 ton affald samlet set.

ARGO fik som følge af kommunalvalget i november 2021 en ny bestyrelse i 2022, og den nye bestyrelse har arbejdet videre efter selskabets strategi 2019-2022. I strategien er fastlagt en vision om at være førende på området, og vi er godt på vej.

ARGO bidrager til den grønne omstilling ved at håndtere affaldet efter prioriteringen: Genbrug før genanvendelse før energiudnyttelse og endelig en lille rest til sikker deponering. Dette er sket via en lang række indsatser, herunder åbning af nu i alt 3 genbrugsbutikker, "Farvel til brændbart" på genbrugspladserne, mere genanvendelse af erhvervsaffald samt udvikling af læringsindsats og besøg af flere tusind skoleelever – for blot at nævne nogle få.

ARGOs store omsætning og gode resultat i 2022 er desværre opnået delvist på en trist baggrund, nemlig den internationale krise, opstået som følge af krigen i Ukraine. ARGO producerer el på Roskilde Kraftvarmeværk, og de høje markedspriser gav mulighed for at skabe et unormalt stort overskud. Eftersom ARGO arbejder efter et non-profit princip, besluttede bestyrelsen at sende 40,1 mio. kr. retur til affalds- og varmekunderne. Konkret skete det ved at nedsætte fjernvarmeprisen og at reducere taksten for at aflevere affald fra 420 kr. pr. ton affald til 360 kr. pr. ton affald. Derved har ARGO Østdanmarks - og muligvis hele landets - laveste takster for affaldsforbrænding, altså energiudnyttelse af ikke-genanvendeligt restaffald.

ARGOs genbrugspladser havde også et godt år i 2022, blandt andet på grund af stigende indtægter fra salg af genanvendelige materialer. Selskabet valgte også på dette område at sende en del af overskuddet tilbage til forbrugerne, ved fordeling af i alt 8,7 mio. kr. til de kommuner, som ARGO driver genbrugspladser for.

ARGO bidrager desuden til statskassen, idet selskabet i 2022 har betalt i alt 195,6 mio. kr. i afgifter og CO<sub>2</sub>-kvo-ter. Heraf stammer knap 50 mio. kr. fra import af udenlandsk affald, som ellers var endt på losseplads i andre europæiske lande - og herved er den samlede udledning af CO<sub>2</sub> på europæisk plan skønsomt reduceret med ca. 10.000 ton.

Samlet set lander ARGO et økonomisk resultat for 2022, som er ca. 3 mio. kr. bedre end budgetteret - vel at mærke efter, at ARGO har betalt samlet set næsten 49 mio. kr. tilbage til forbrugerne. Dette er bestemt et tilfredsstillende resultat.

Folketinget har i kraft af flere politiske aftaler besluttet at ændre rammevilkårene for affaldsbranchen. ARGO ser således ind i aktieselskabsgørelse, konkurrenceud-sættelse og ændrede vilkår for direkte genbrug. På den baggrund vedtog ARGOs ni ejerkommuner i efteråret 2022 en ny ambitiøs ejerstrategi, som dannede grundlag for en ny strategi 2023-26 for selskabet, vedtaget af ARGOs bestyrelse i december 2022.

Den nye strategi slår fast, at ARGOs mission er at skabe bæredygtige affaldsløsninger, der fremmer den grønne omstilling. En stor indsats for grøn omstilling bliver at gøre affaldsenergien CO<sub>2</sub> neutral ved etablering af CO<sub>2</sub>-fangst på kraftvarmeværket, hvorved der kan spares udledning af ca. 350.000 tons CO<sub>2</sub> årligt.

Den nye strategi kombineret med en robust selskabs-økonomi giver et godt udgangspunkt for ARGOs frem-tidige indsats - også under ændrede rammevilkår.

God læselyst med årsrapporten for 2022.



Niels Hörup  
Formand



# 5 års hoved- og nøgletal

Hovedtal (1.000 kr.)	2018	2019	2020	2021	2022
Nettoomsætning	582.387	584.886	586.198	673.405	786.307
Driftsresultat	45.407	11.251	-7.146	40.669	62.556
Resultat af finansielle poster	-40.146	-8.094	-22.345	-4.978	-63.573
Årets resultat	5.261	3.157	-29.491	35.691	-1.017
Investeringer materielle anlægsaktiver	16.275	23.789	63.057	16.949	22.944
Egenkapital	63.438	2.880	-37.933	75.650	297.187
Balancesum	1.717.176	1.659.324	1.589.021	1.550.651	1.508.073

## Nøgletal

Afkastningsgrad, %	3	1	-0	3	4
Overskudsgrad, %	8	2	-1	6	8
Egenkapitalens forrentning, %	6	10	168	189	-1
Soliditetsgrad, %	4	0	-2	5	20

Afkastningsgrad er driftsresultat delt med gennemsnitlig balancesum.

Overskudsgrad er driftsresultat delt med nettoomsætning.

Egenkapitalens forrentning er årets resultat delt med gennemsnitlig egenkapital.

Soliditetsgrad er egenkapital delt med balancesum.

# Ledelsens beretning

## Hovedaktivitet

**ARGO er et affalds- og energiselskab, hvis mission er at omdanne affald til ressourcer.**

ARGOs strategi (2019-2022) slår fast, at selskabets vision er, at være førende på europæisk plan inden for forebyggelse, genbrug, genanvendelse, energiudnyttelse samt deponering af affald. Til gavn for alle borgerne skal ARGO løse disse opgaver på den mest ansvarlige og bæredygtige måde – **miljømæssigt, samfundsmæssigt og økonomisk.**

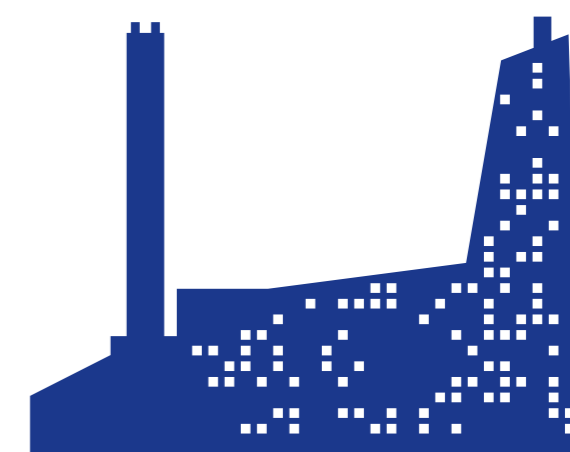
ARGO arbejder med det overordnede formål at bidrage til FNs verdensmål for en bæredygtig udvikling og er med til at sikre optimal brug af vores ressourcer i fremtiden – det er cirkulær økonomi i praksis. Mest muligt affald skal genbruges og genanvendes, og energiudnyttelsen af affald skal ske miljømæssigt forsvarligt og med størst muligt udbytte i form af elektricitet og fjernvarme. Endelig skal den sidste del af affaldet deponeres sikkert og miljømæssigt forsvarligt.

Nærværende regnskab dækker over seks forretningsområder med selvstændige driftsregnskaber, der ligger til grund for årsrapporten.

Derudover er ARGO medejer af Afatek A/S (20 %) og Dansk RestproduktHåndtering A.m.b.a (6,25 %).

De ni kommuner, der ejer ARGO, er Greve, Holbæk, Kalundborg, Køge, Lejre, Odsherred, Roskilde, Solrød og Stevns. Ejerkommunerne har tilsammen ca. 436.000 borgere og ca. 34.000 virksomheder.

Roskilde Kraftvarmeværk producerer fjernvarme og elektricitet ved at energiudnytte restaffald. ARGOs salg af elektricitet sker på det konkurrenceudsatte frie elmarked. ARGOs resultat for 2022 er påvirket af de i et historisk perspektiv høje



elpriser, der har medført højere indtægter fra salg af elektricitet end lagt til grund i ARGOs budget for 2022. De høje elpriser har i 2022 skabt rum i ARGOs økonomi til at nedsætte både fjernvarmeprisen og taksten på aflevering af restaffald til energiudnyttelse til gavn for borgere og virksomheder i ARGOs ejerkommuner.

ARGOs kraftvarmeværk har behandlet 348.204 ton affald til energiudnyttelse i 2022. Den samlede producerede mængde energi fra anlægget udgjorde 1.022.616 MWh. Det betyder, at ARGO i 2022 sparede det globale CO<sub>2</sub>-regnskab for udledning af 190.000 ton CO<sub>2</sub> sammenlignet med en tilsvarende energiproduktion baseret på kul. En del af denne globale CO<sub>2</sub>-reduktion kan blandt andet henføres til ARGOs import af restaffald.

ARGO driver også 14 genbrugspladser, et behandlingsanlæg for genbrugsmaterialer, tre gensalgsbutikker og et miljøcenter med omlastning, sortering og deponi. Gunstig økonomi på ARGOs genbrugspladser i 2022 har medført, at ARGO har tilbagebetalt en del af takstbetalingen fra de kommuner, som ARGO driver genbrugspladser for.

ARGO bidrager til statskassen i form af afgifter og CO<sub>2</sub>-kvo-ter, idet ARGO samlet har betalt 195,6 mio. kr. i 2022.

I 2022 har ARGO udskiftet fire firmabiler til hybridbiler (plug in) med fokus på at reducere ARGOs klimaaftryk.

### ARGOs dataetik politik

Formålet med ARGOs dataetik politik er at sikre gennemsigtighed i relation til ARGOs brug og håndtering af data. Politikken indeholder beskrivelse af, hvilke data, der anvendes, hvordan data indsamles og anvendes, ansvaret omkring anvendelsen, samt hvilke dataetiske principper ARGO navigerer udfra.

ARGO anvender ikke avancerede teknologier, såsom kunstig intelligens, eller lignende. ARGO kigger dog på nye teknologier for at imødekomme kravene fra en omskiftelig verden. Dette gøres med fokus på overensstemmelse med GDPR og ARGOs øvrige politikker. Den nuværende politik blev implementeret i 2022 som politik for dataetik, og denne vil blive revideret i løbet af foråret 2023.

### Whistleblowerordning

På baggrund af lov om beskyttelse af whistleblowerer har ARGO implementeret en Whistleblowerordning. Ordningen er til for at beskytte eventuelle whistleblowerer i ARGO mod blandt andet repressalier, hvis en medarbejder indberetter forhold, som vedkommende er blevet bekendt med i forbindelse med arbejdsrelaterede aktiviteter, og oplysningen er omfattet af lovens anvendelsesområde. Anmeldelser til ordningen varetages af ekstern rådgiver, så håndteringen er uvildig. Ordningen har været i drift i lidt over et år og har været benyttet.

### Indkøbs- og udbudspolitik

ARGO har en indkøbspolitik med klare retningslinjer for, hvordan vi vælger vores varer og leverandører. De overordnede målsætninger for ARGOs indkøb og udbud er at sikre:

- At ARGOs indkøb er "bedst og billigst", hvilket vil sige, at ARGO opnår bedst mulige priser og kvalitet gennem konkurrenceudsættelse af indkøb til gavn for brugerne,
- At ARGOs indkøb er bæredygtige, og derved skaber den rette balance mellem økonomi, miljøforhold, arbejdsforhold, kvalitet, og samfundsmæssig ansvarlighed, og
- At alle indkøbere i ARGO anvender og overholder de fælles retningslinjer for indkøb og udbud

Som kommunalt ejet interessentskab er ARGO forpligtet til at gennemføre indkøb i overensstemmelse med udbudsloven, forsyningsvirksomhedsdirektivet, tilbudsloven og de almindelige forvaltningsretlige principper, herunder princippet om økonomisk saglig forvaltning.

**ARGOs indkøbs- og udbudspolitik tager afsæt i ARGOs strategi og værdigrundlag.**



### CSR, Corporate Social Responsibility

ARGO løser en samfundsmæssig opgave, og samfundsansvar er derfor en stærkt forankret praksis i selskabet.

ARGOs CSR-politik er tæt knyttet både til strategien for 2019-2022 samt strategien for 2023-2026 og repræsenterer således både virksomhedens nuværende situation ligesom den forventede og ønskede udvikling. I CSR-politikken indgår en præsentation af de tre fokuspunkter: Arbejdsforhold, miljø og lokal samfundsudvikling, samt en præsentation af, hvordan CSR gør sig gældende i ARGOs indkøbs- og udbudspolitik.

ARGO stiller høje krav til ARGOs leverandører og samarbejdspartnere, og det kan blandt andet nævnes, at ARGO vurderer alle samarbejdspartnere og leverandører, både danske såvel som udenlandske, i forsøg på at mindske risiko for, at en leverandør ikke lever op til vores krav om menneskerettigheder, antikorrupsion, med mere.

### Fremtiden

Den politiske aftale om "Klimaplan for en grøn affaldssektor og cirkulær økonomi (juni 2020)" fastlagde, at kapaciteten på de danske affaldsforbrændingsanlæg skulle reduceres, samt at affaldsforbrændingsanlæg skal selskabsføres. Kraftvarmeværket forventes således at skulle aktieselskabsføres, og kommunerne skal udbyde deres restaffald. Der er i februar 2023 offentliggjort lovforslag herom, med frist for aktieselskabsførelse den 1. januar 2025.

"Handlingsplan for cirkulær økonomi - National plan for forebyggelse og håndtering af affald 2020-2032 (juli 2021)" udmønter den politiske aftale og sætter overordnet rammerne for selskabets aktiviteter.

Der blev den 30. august 2022 indgået yderligere tre politiske aftaler:

- Opfølgende aftale om Klimaplan for en grøn affaldssektor og cirkulær økonomi
- Aftale om Selskabsførelse af kommunernes levering af affaldsydelser
- Aftale om Udvidet producentansvar for emballage og engangsplastprodukter

For de fleste områder er de love og bekendtgørelser, som implementerer de politiske aftaler og handlingsplanen, endnu ikke fremsat og vedtaget. ARGO forventer dog fremadrettet at skulle løse flere affaldsopgaver for nogle af ejerkommunerne, idet deres opgaver ifølge en af de politiske aftaler skal selskabsføres.



## Fornuftig økonomi i 2022 kommer affalds- og varmekunderne til gode

ARGOs kraftvarmeværk i Roskilde producerer energi i form af fjernvarme og elektricitet ved at energiudnytte det restaffald fra borgere og virksomheder i ejerkommunerne, som ikke kan genbruges eller genanvendes. Salg af energi udgør sammen med takstbetaling for aflevering af restaffald de primære indtægter for kraftvarmeværket.

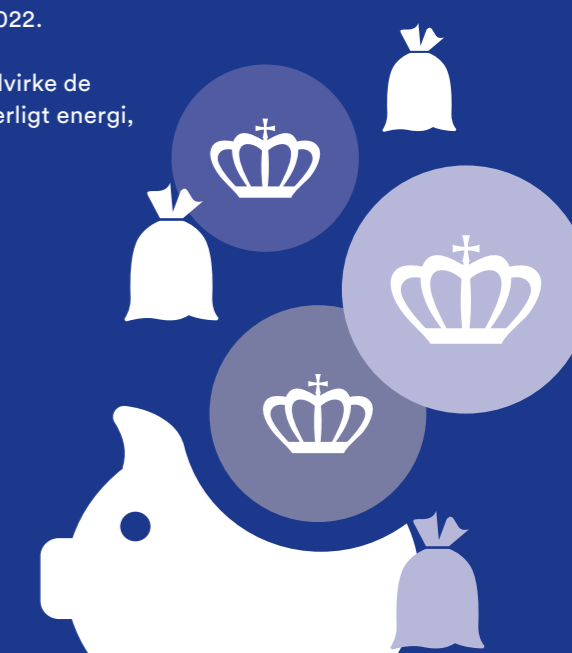
ARGO afsætter den producerede elektricitet på det frie el-marked, hvor udbud og efterspørgsel fastsætter prisen. ARGOs fjernvarme sælges til VEKS, der er fjernvarmetransmissionselskab for en række lokale fjernvarmeselskaber i hovedstadsområdet. ARGOs salg af fjernvarme sker ikke på et frit marked, men er underlagt reguleringen i Varmeforsyningsloven.

De høje priser på el-markedet i 2022 har medført højere indtægter for kraftvarmeværket i 2022 end budgetteret. Det kommer ARGOs kunder til gode. D. 1. september 2022 satte ARGO taksterne ned for aflevering af restaffald til energiudnyttelse. Samtidig nedsatte ARGO også fjernvarmeprisen på salget af fjernvarme til VEKS. Både takst- og prisnedsættelser var med virkning for hele 2022. Med afsæt i de endelige regnskabstal for 2022 blev fjernvarmeprisen for 2022 nedsat yderligere. Den samlede tilbagebetaling til kunderne udgjorde 40,1 mio. kr. i 2022. Pris- og takstnedsættelserne understreger billedet af, at ARGOs takster for aflevering af restaffald til energiudnyttelse og fjernvarmepris fortsat er blandt de laveste i Danmark.

### Lavere kommunal takstbetaling på genbrugspladserne

Økonomien på ARGOs genbrugspladser har også været gunstig i 2022. Det kan blandt andet henføres til udviklingen i priserne på det affald, som samles ind på genbrugspladserne og sendes til genanvendelse. F.eks. har priserne på afsætning af indsamlet jern og metal bidraget positivt til genbrugspladsernes økonomi i 2022. ARGOs genbrugspladser er finansieret via takstbetalinger fra de ejerkommuner, som ARGO driver genbrugspladser for. Der har indenfor genbrugspladsernes økonomi været rum til at nedsætte takstbetalingen for kommunerne med i alt 8,7 mio. kr. i 2022.

ARGOs pris- og takstnedsættelser har bidraget til at modvirke de generelle prisstigninger i samfundet, der har været på særligt energi, men også øvrige varer og tjenesteydelser i 2022.





UEGNET TIL  
GENANVENDELSE

# Miljø

# Miljø

**ARGOs strategi (2019-2022) fastslår, at ARGO arbejder efter affaldshierarkiet. Ifølge affaldshierarkiet skal behandlingen af affald prioriteres således: Forebyggelse af affald, genbrug, genanvendelse, materialenyttiggørelse, energiudnyttelse og deponering. ARGO har i 2022 fortsat arbejdet målrettet med at flytte så meget affald som muligt højere op i affaldshierarkiet. ARGOs bestyrelse har i 2022 vedtaget en ny strategi for ARGO, som gælder for perioden 2023-2026.**

## Forebyggelse af affald

ARGOs rolle i forhold til forebyggelse af affald er at bidrage med viden og oplysning til, hvordan affald kan undgås, og hvordan affald løftes op i affaldshierarkiet.

ARGO indgår i den sammenhæng i en række samarbejder, særligt med selskabets ejerkommuner, hvor ARGO bidrager med erfaring og konkret viden om affaldsplanlægning, vidensformidling til borgerne med mere.

ARGO samarbejder også med en række andre affaldsselskaber, blandt andet om fælles grundlag for vidensformidling til borgerne.

ARGO har siden 2020 opprioriteret formidlingen til børn. Indsatsen består blandt andet i udviklingen af læringsforløb i samarbejde med grundskolerne. Se nærmere herom under Samfund i afsnittet om formidling.

## Genbrug - Gensalg

ARGO driver tre genbrugsbutikker kaldet "Gensalg" i henholdsvis Køge, Lejre og Roskilde Kommune. Butikkerne drives for de respektive kommuner og er placeret på ARGOs genbrugspladser, men med særskilt økonomi, der ikke berører ARGOs drift. Der er mulighed for at donere genstande til direkte genbrug via Gensalg på alle genbrugspladserne. I 2022 har Gensalg solgt ca. 2.060 ton, der primært er gået fra energiudnyttelse og deponering til genbrug, svarende til en CO<sub>2</sub>-besparelse på ca. 4.200 ton. Borgerne donerer i stigende grad til Gensalg på ARGOs genbrugspladser til glæde for miljøet, butikernes kunder samt de humanitære organisationer, som ARGO samarbejder med. På flere genbrugspladser er det de humanitære organisationer, der afhenter og sælger effekterne.

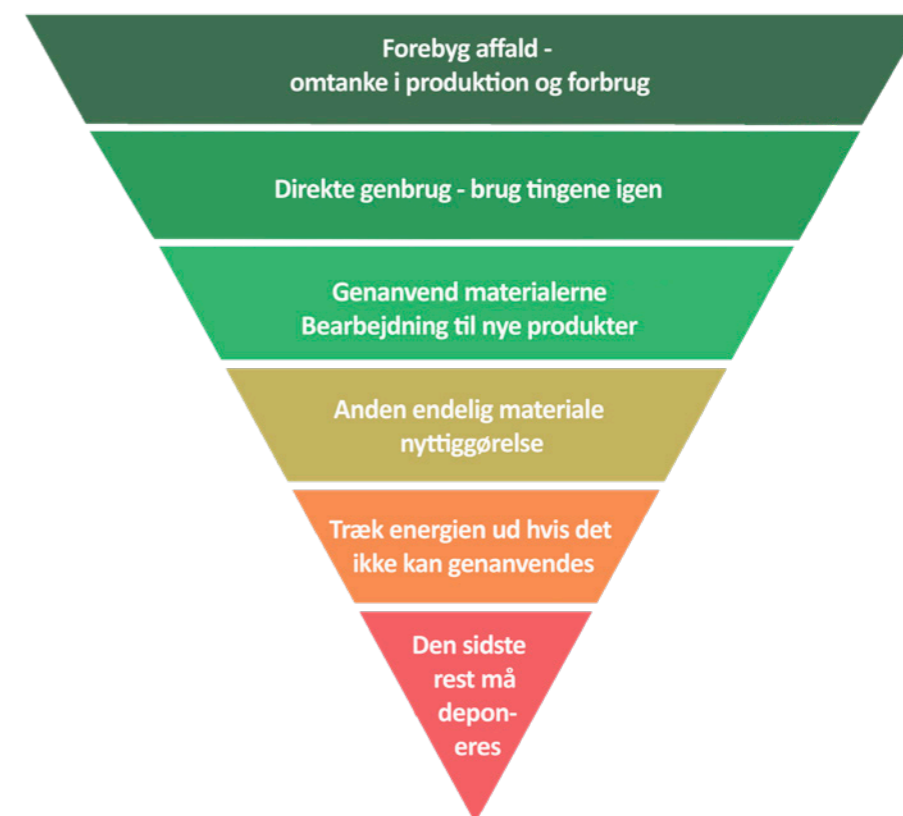
Gensalg er berørt af "Klimaplan for en grøn affaldssektor og cirkulær økonomi" – og på nuværende tidspunkt er det usikkert, i hvilket omfang og i hvilken form ARGO fremadrettet kan drive gensalgbutikker for kommunerne. Derfor har ARGO i samarbejde med kommunerne nedsat en arbejdsgruppe der har til formål at kortlægge fremtiden for Gensalg på alle ARGOs genbrugspladser. Dette gælder også muligheden for at fortsætte butiksdriften og samtidig sørge for, at borgere kan stille effekter og tage effekter gratis.

## ARGO faciliterer samarbejde mellem ejerkommunerne

En væsentlig opgave for ARGO er at facilitere samarbejdet på affaldsområdet mellem ARGOs ejerkommuner. "Handlingsplan for cirkulær økonomi - National plan for forebyggelse og håndtering af affald 2020-2032" (Juli 2021) sætter rammerne for aktiviteterne inden for affaldssektoren. I 2022 er der kommet flere politiske aftaler til. Herunder aftale om "Selskabsgørelse af kommunernes levering af affaldsydelser" (August 2022). Det betyder, at såvel genbrugspladser som husstandsindsamlingen skal aktieselskabsgøres, og der vil således ske store organisatoriske forandringer inden for de næste år. De enkelte kommuner skal beslutte i hvilken selskabskonstruktion, de ønsker at opgaverne løses fremover. ARGO har i november 2022 afholdt et borgmestermøde og efterfølgende igangsat et arbejde med at skitsere mulige selskabskonstruktioner, hvor kommunernes affaldsopgaver løses af selskabet.

I oktober 2022 afholdt ARGO et temamøde for politikere og embedsmænd fra kommunerne om "Nye tider på affaldsområdet". På mødet var der oplæg fra interne og eksterne oplægsholdere om de forandringer, der sker på affaldsområdet.

# AFFALDSHIERARKIET



Kommunerne har i løbet af 2022 vedtaget nye affaldsplaner. ARGO har bidraget til de kommunale affaldsplaner med baggrundsmateriale for de aktiviteter, som varetages af ARGO. En række af indsatserne i de kommunale affaldsplaner kan med fordel løses i et samarbejde mellem kommunerne. ARGO faciliterer dette samarbejde. ARGO har således startet en fælles arbejdsgruppe om affald i det offentlige rum.

## Genanvendelse - Genbrugspladser

ARGO driver 14 genbrugspladser for 6 ejerkommuner: Kalundborg, Køge, Lejre, Roskilde og Stevn samt Solrød på en gæsteordning. Genbrugspladserne håndterede i 2022; 149.508 ton affald mod 169.807 ton i 2021. Den samlede genanvendelsesprocent var i 2022 på 81,3 %, hvilket er en stigning i forhold til 2021, hvor genanvendelsesprocenten lå på 79,7 %. Stigningen skyldes primært svagt faldende mængder trykimprægneret træ, som ikke må genanvendes. Mængderne på ARGOs genbrugspladser er især koncentreret på fraktionerne haveaffald, trykimprægneret træ, rent træ og tegl/brokker samt jord.

ARGO ønsker på maskinområdet at bidrage til at begrænse CO<sub>2</sub>-udledningen og har i 2022 foretaget udbud og indkøb af seks elektriske trucks som erstatning for dieseldrevne trucks. ARGO har derfor nu skiftet alle trucks på genbrugspladserne til elektriske trucks.

## Genanvendelse – Erhvervsaffald

ARGO har konstateret, at mængden af forbrændingsegnet erhvervsaffald er stigende. Som en central strategisk indsats har ARGO derfor øget indsatsen for at genanvendelige materialer flyttes fra det forbrændingsegne erhvervsaffald til

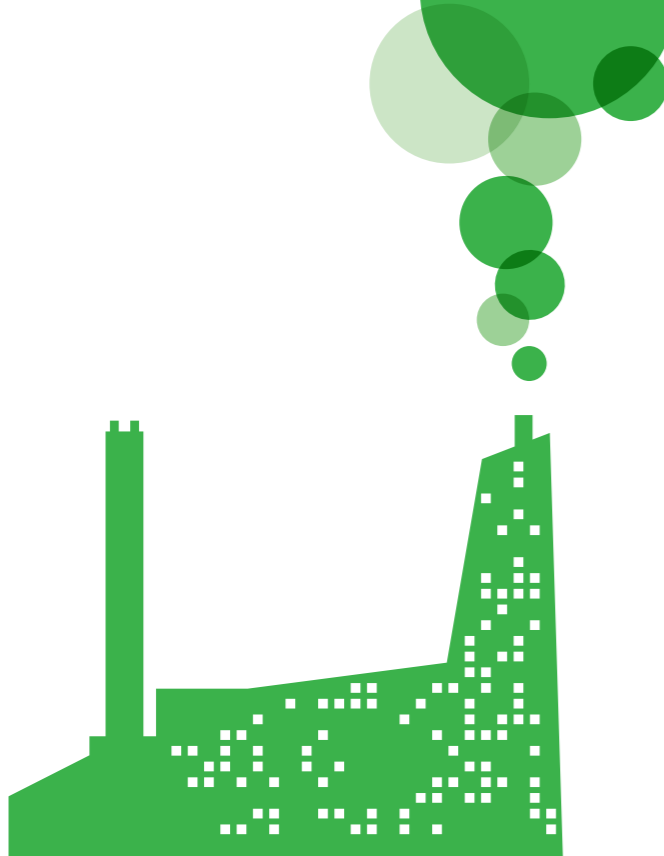
genanvendelse. Arbejdet sker bl.a. med baggrund i erfaringerne med at fjerne fraktionerne "Småt - og Stort brændbart" på genbrugspladserne.

En del af indsatsen hviler på modtagekontrol og tilsyn. Samtidig er der iværksat en pilotindsats centreret om udsortering af madaffald fra erhvervsaffaldet hos virksomhederne. Denne pilotindsats er fulgt op af en række af ARGOs ejerkommuner, der har været i dialog med udvalgte virksomheder om affaldsordninger med henblik på øget sortering af erhvervsaffaldet. Pilotindsatsen forventes afsluttet og evalueret i løbet af 1. halvår 2023.

Indsatserne hviler på et samarbejde som ARGO igangsatte i 2020 med en række repræsentanter for affaldsindsamling, sorteringsanlæg, kommuner, Dansk Affaldsforening og genanvendelsesbranchen. Samarbejdets formål er i fællesskab at undersøge problemets omfang samt at afdække, hvilke udfordringer og muligheder de deltagende aktører har med at flytte genanvendelige materialer i erhvervsaffaldet fra energiudnyttelse til genanvendelse.

## Genanvendelse - Gadstrup Genbrugsanlæg

På Gadstrup Genbrugsanlæg omlaster og presser ARGO forskellige affaldsfraktioner, som videresendes til genanvendelse indenfor Europa. Affaldet stammer dels fra husstandsindsamling i ARGOs ejerkommuner og dels fra ARGOs genbrugspladser. Som led i overgangen til det kommende producentansvar for emballage har ARGOs bestyrelse i 2022 besluttet at sælge Gadstrup Genbrugsanlæg samt udbyde omlastning og presning af affaldsmængderne. Arbejdet med udbud og salg pågår i foråret 2023.



Gadstrup Genbrugsanlæg har i alt modtaget 30.161 ton til omlastning og balletering i 2022.

### Genanvendelse - Kildesorteret Organisk Dagrenovation (KOD)

ARGOs 9 ejerkommuner indsamler madaffald også kaldet "Kildesorteret Organisk Dagrenovation" (KOD).

Madaffaldet bliver udsortet i husstanden og efterfølgende indsamlet og omlastet ved kraftvarmeværket i Roskilde, hvorfra det køres til et privatejet forbehandlingsanlæg i Ølstykke. Efter forbehandling, der omdanner madaffaldet til en flydende pulp, bliver denne pulp kørt til bioforgasning på et biogasanlæg i Solrød. Biogasanlægget kan omdanne den oparbejdede gas til naturgaskvalitet, som dermed kan bruges til eksempelvis transportformål. ARGO har i udbuddet af denne opgave stillet høje krav til miljømæssige parametre for både transport, behandling og slutprodukt, der kan udsprede på økologisk jordbrug.

Der er i KOD-ordningen indsamlet 26.447 ton i 2022.

### Energiudnyttelse - Roskilde Kraftvarmeværk

Det danske behov for energiudnyttelse af restaffald bliver stadig mindre, eftersom der genbruges og genanvendes mere og mere affald. ARGOs strategi er at arbejde for denne udvikling og i samarbejde med ejerkommunerne at sikre mest mulig genbrug og genanvendelse, således at kun restaffald, der ikke kan genanvendes, bliver energiudnyttet på kraftvarmeværket. Mængden af restaffald fra husholdningerne falder således konstant grundet bedre kildesortering, og særligt udsortering af madaffald reducerer mængden af restaffald til energiudnyttelse. Dette giver ARGO mulighed for at hjælpe andre lande med at energiudnytte affald, der ellers ville være deponeret til skade for både klima og miljø. Økonomisk medfører importen lavere fjernvarmepriser til de danske forbrugere og bidrager med indtægter til staten i form af afgifter, fordi de eksporterende



lande betaler en god pris til Danmark for affaldshåndteringen. Ligeledes har Klimarådet udtalt, at affaldsforbrænding ikke udgør et globalt klimaproblem.

ARGOs kraftvarmeværk behandlede i 2022; 348.204 ton affald (inkl. importeret restaffald) og producerede elektricitet svarende til 62.900 husstandes forbrug og fjernvarme svarende til 52.400 husstandes forbrug.

### Import af affald medfører globale CO<sub>2</sub>-reduktioner

CO<sub>2</sub>-udledningen øges isoleret set i Danmark ved energiudnyttelse af importeret restaffald, mens den globale udledning af CO<sub>2</sub> falder. Affaldseksport til lande som Danmark, der kan håndtere affaldet mere optimalt eksempelvis ved at energiudnytte restaffald, er en gevinst for alle parter, både miljømæssigt, samfundsmæssigt og økonomisk. I alt har ARGO importeret 88.807 ton restaffald i 2022, og det skønnes med usikkerhed, at dette har bidraget til en reduceret udledning af CO<sub>2</sub> på ca. 10.000 ton på globalt plan. Det skyldes, at ARGO energiudnytter restaffaldet til både billig og effektiv fjernvarme samt producerer elektricitet på Roskilde Kraftvarmeværk, der fortrænger fossile brændsler i energisystemet. Alternativet til energiudnyttelse af importeret restaffald er deponering i udlandet, der både kræver plads og samtidig medfører udledning af blandt andet metan, der er en betydeligt kraftigere drivhusgas end CO<sub>2</sub>.

Den politiske aftale fra juni 2020 om "Klimaplan for en grøn affaldssektor og cirkulær økonomi" fastlægger en målsætning om, at import af affald til forbrænding skal udfases over en periode, idet den samlede danske kapacitet til affaldsforbrænding skal reduceres svarende til udviklingen i de danske affaldsmængder, der forventes reduceret med 30 % frem mod 2030. Det er forventningen, at denne reduktion af kapaciteten i overensstemmelse med den politiske aftale vil ske i kraft af en konkurrenceudsættelse, men de nærmere vilkår kendes





endnu ikke. ARGOs kraftvarmeværk vurderes umiddelbart at være godt rustet i en konkurrencesituation, idet anlægget har nogle af landets laveste takster.

### ARGO planlægger CO<sub>2</sub>-fangst

Danmark har fastsat en klimamålsætning om en 70 % reduktion af CO<sub>2</sub>-udledningen i 2030. Hvis denne målsætning skal nås, er det nødvendigt at etablere CO<sub>2</sub>-fangst på de store energi-producerende anlæg. ARGOs kraftvarmeværk er i kraft af sin størrelse, restlevetid og opkobling til et større fjernvarmenet velegnet til etablering af CO<sub>2</sub>-fangst. ARGOs bestyrelse har derfor besluttet, at der skal arbejdes mod at etablere CO<sub>2</sub>-fangst inden 2030, og gerne tidligere. ARGO har fået udarbejdet et projektforslag på etablering af CO<sub>2</sub>-fangst på de to ovnlinjer. Målet er på længere sigt at opfange den CO<sub>2</sub>, der er forbundet med energiudnyttelse af restaffald, og derved bidrage til betydelige CO<sub>2</sub>-reduktioner på både nationalt og globalt plan. ARGO deltager derfor i samarbejde med andre større nærtliggende energianlæg om fælles indsats for CO<sub>2</sub>-fangst, Carbon Capture Cluster Copenhagen (C4). ARGO deltager gennem C4 også i klyngesamarbejdet for København samt i CCS-alliancen. ARGO har igangsat et såkaldt roadmap, som skal definere hvilke rammer, der skal være på plads før ARGO kan igangsætte CO<sub>2</sub>-fangst.

Markedsprisen for elektricitet har i 2022 fortsat været høj, og den 1. september 2022 nedsatte ARGO derfor taksten og fjernvarmeprisen med tilbagevirkende kraft fra den 1. januar 2022. Elektriciteten sælges på elbørsen Nord Pool på markedsvilkår, mens fjernvarmen sælges til transmissionsselskabet VEKS, som videresælger fjernvarmen til lokale fjernvarmeselskaber. I 2022 er der realiseret en varmeproduktion på 2.900 TJ og en elproduktion på 217 GWh.

### Deponering - Audebo Miljøcenter

På Audebo Miljøcenter foretages blandt andet sikker og miljø-mæssig korrekt deponering af det deponeringsegnede affald.

Det er affald, der ikke kan genanvendes eller energiudnyttes, og hvor der ikke findes andre og mere miljørigtige løsninger. Audebo Miljøcenter modtog i 2022; 64.311 ton affald, heraf 18.866 ton til deponering og 45.455 ton til omlastning.

Der vil være behov for at udvide deponeringskapaciteten i de kommende år. Audebo Miljøcenter har fået foretaget en arkæologisk undersøgelse af yderligere 26 hektar jord til brug for en kommende udvidelse af området og påtænker i 2023 at starte udbud om opbygning af 2 nye celler til deponi. Placeringen af cellerne forsøges afklaret via en deponeringsstrategi, som skal laves i samarbejde med Miljøstyrelsen. Hvis ikke denne strategi kan udarbejdes inden igangsætning er nødvendig, vil der blive etableret to nye mindre celler, som vil kunne dække 7-9 år frem i tiden.

I 2021 har Audebo Miljøcenter gennemført et forsøg med vandrensning, således at det vand der vidertransporteres til FORS A/S spildevandssystem, indeholder mindre tungmetaller. I 2022 har ARGO evalueret resultaterne fra dette forsøg og er nu klar til at deltage i et såkaldt MUDP-projekt (Miljøteknologisk Udviklings- og Demonstrationsprogram) som vil løbe af stablen i 2023. Med dette forsøg håber ARGO at kunne nedsætte mængden af tungmetaller, som afledes til vandrensning. Udover deponiet i Audebo overvåger ARGO også miljøbelastningen på de nedlagte deponier i Hedeland og Køge.

## CO<sub>2</sub>-kvoter

I Europa reguleres en del af CO<sub>2</sub>-udledningen via et markedsbaseret kvotehandelssystem kaldet European Trading System (ETS). ETS sætter et loft for hvor meget CO<sub>2</sub>, der må udledes i de kvoteomfattede sektorer, og gør det samtidig muligt at handle med rettigheder til CO<sub>2</sub>-udledning (CO<sub>2</sub>-kvoter). Systemet skal understøtte en omkostningseffektiv CO<sub>2</sub>-reduktion og give incitament til at reducere udledninger, der hvor det er billigst. Prisen for disse kvoter har tidligere været meget lav (5-10 euro pr. ton udledt CO<sub>2</sub>), men med forskellige tiltag er kvoteprisen nu oppe på 80-100 euro pr. ton. I EU er affaldsforbrænding som udgangspunkt ikke omfattet af ETS, men Danmark og Sverige har valgt at affaldsforbrænding skal være med i ETS. Det er forventningen, at alle forbrændingsanlæg i EU vil blive inkluderet i ETS indenfor de kommende år.

## Roskilde Kraftvarmeværk skal være CO<sub>2</sub>-neutral

ARGOs kraftvarmeværk i Roskilde udleder CO<sub>2</sub>, når restaffald fra borgere og virksomheder i ARGOs ejerkommuner omdannes til elektricitet og fjernvarme via forbrænding til energiudnyttelse.

Noget af restaffaldet, der energiudnyttes på kraftvarmeværket, har en biogen oprindelse. Det gælder eksempelvis træ-, bomuldsprodukter men også blandt andet pizzabakker. Det særlige ved biogent restaffald er, at det stammer fra kilder som oprindeligt er organisk materiale og som i en vækstproces har optaget CO<sub>2</sub> fra atmosfæren.

Andet restaffald har en fossil oprindelse som eksempelvis plast- og olieprodukter.

Det CO<sub>2</sub>, som frigives til atmosfæren ved energiudnyttelse på ARGOs kraftvarmeværk, er en blanding af affald, der har biogen og fossil oprindelse. Den fossile andel udgør typisk 40-45 %. Samlet dannes der cirka 1 ton CO<sub>2</sub> ved energiudnyttelse af 1 ton restaffald. Hvis alt CO<sub>2</sub> fra ARGOs kraftvarmeværk opfanges og lagres, vil også biogent CO<sub>2</sub> blive opfanget og medføre såkaldte negative drivhusgasemissioner. ARGO har flere projekter på vej for at mindske det CO<sub>2</sub>-udslip, der er forbundet med energiudnyttelse af restaffald:

- ARGOs bestyrelse har besluttet, at ARGO skal arbejde på at etablere CO<sub>2</sub>-fangst inden 2030, og gerne tidligere om muligt. Der er mange rammebetingelser for CO<sub>2</sub>-fangstanlæg, som endnu ikke er klarlagt, men ARGO har udarbejdet et projektforslag for etablering af CO<sub>2</sub>-fangst på begge ovnlinjer. ARGO deltager endvidere aktivt i forskellige fora som følger CO<sub>2</sub>-fangst tæt.
- ARGO arbejder på at øge energiudbyttet ud af den samme mængde restaffald. Da CO<sub>2</sub>-udslippet er det samme ved afbrænding af 1 ton restaffald, vil CO<sub>2</sub>-udslippet pr. energienhed falde, hvis der kan produceres mere energi ud af den samme mængde restaffald. ARGO har fået udarbejdet projektforslag for røggaskondensering og varmepumper, som er de tekniske installationer, der kan øge energiudbyttet.
- I samarbejde med ejerkommunerne arbejder ARGO på at nedbringe plast i restaffaldet, idet plast er en væsentlig udleder af fossil CO<sub>2</sub> ved forbrænding. ARGOs ejerkommuner er ved at være færdige med udrulning af de nye husstandsindsamlinger, hvilket samlet set forventes at flytte ca. 8.000 ton væk fra forbrænding. Udsortering af tekstiler vil også nedbringe mængden af plast i restaffaldet, og det forventes at udsortering af tekstiler sker i alle ARGOs ni ejerkommuner senest juli 2023. ARGO har endvidere igangsat et projekt for at få udsortet plast fra erhvervsaffaldet.

# Omlastning af madaffald

Nye lovkrav indebærer, at madaffald fra 2022 skal udsorteres ved husstandene. Indsamlet madaffald fra ARGOs ejerkommuner bliver omdannet til biogas, der kan anvendes i det danske gasnet, hvilket giver en klimagevinst samt understøtter en større forsyningssikkerhed på gas.

Madaffaldet fra husstandene i ARGOs ejerkommuner indsamles primært sammen med restaffaldet i såkaldte tokammerbiler, hvor der er plads til henholdsvis mad- og restaffald. Renovationsbilerne (tokammerbilerne) aflæsser restaffald til energiudnyttelse på ARGOs kraftvarmeværk i Roskilde og madaffald i en omlastefacilitet i tilknytning hertil. Restaffaldet energiudnyttes på kraftvarmeværket, mens madaffaldet samles og sendes videre til særskilte anlæg, hvor det omdannes til biogas.

## Nyt anlæg bidrager til mere hensigtsmæssig omlastning af madaffald i Roskilde

Som led i at håndtere de stigende mængder udsorteret madaffald har ARGO i 2022 indviet et nyt særskilt anlæg til at omlæsse det indsamlede madaffald.

Det nye anlæg består af en siloløsning i tilknytning til den eksisterende bygning, der huser kraftvarmeværket i Roskilde (Energitårnet). Anlægget er blandt andet indrettet med en automatisk kran, der betyder mindre fysisk håndtering. Tilknytningen til det eksisterende byggeri betyder, at luften fra anlægget bliver suget til kraftvarmeværkets silo og dermed ovn, hvor det bruges som forbrændingsluft, hvilket begrænser eventuelle lugtgener fra madaffaldet. Det nye anlæg forbedrer samtidig de trafikale forhold omkring kraftvarmeværket, hvilket gør afleveringen af restaffald og omlastningen af madaffald mere effektiv for både ARGOs drift og de vognmænd, der transporterer affald.



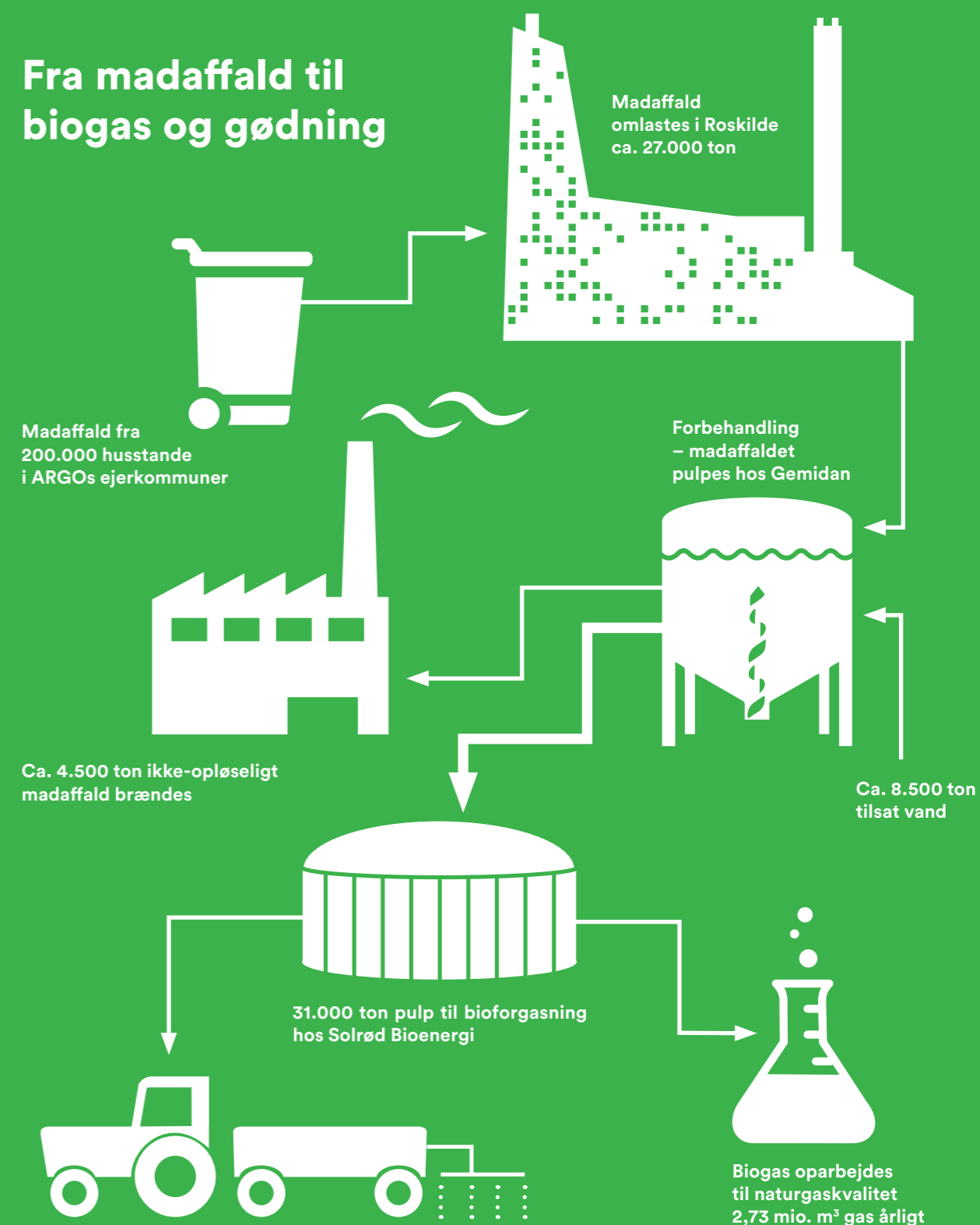
## Fakta

Det nye anlæg kan omlaste op til 650 ton madaffald om ugen. Siloen er inddelt i en aflæssersilo på 140 m<sup>3</sup> og en såkaldt stakkesilo, som er en lagerfunktion, på 810 m<sup>3</sup>. Siloerne er lavet i beton, mens selve bygningen er lavet i stål med indfarvet facadeplader. I både ind- og udgang af bygningen er der installeret hurtiglukkende porte for at begrænse eventuelle lugtgener til omgivelserne.

Madaffaldet omlastes i Roskilde og køres efterfølgende til Gemidan i Ølstykke, hvor det bliver forbehandlet. Det betyder, at emballager, skraldeposer og andet uegnet affald frasorteres, samtidig med tilførsen af vand - også kaldet at affaldet 'pulpes'. Herefter bliver pulpen kørt til Solrød Biogas, hvor det bliver forgæst og omdannet til biogas. Restproduktet, der ikke bliver til biogas, anvendes som gødning i landbruget.

Byggeriet af anlægget blev besluttet i ARGOs bestyrelse i 2019.

## Fra madaffald til biogas og gødning



Afgasset madaffaldspulp bliver til gødning som også kan anvendes i økologisk landbrug. Pulpen erstatter ca. 160 ton kvælstof og 24 ton fosfor i tilsvarende gødning, pr. år. Metantabet i processen er mindre end 1% og energiforbruget til ekstra kørsel er mindre end 2% af det samlede energiudbytte.



# Samfund

# Samfund

**ARGO har et samfundsmæssigt ansvar, både eksternt og internt. ARGO har vedtaget en CSR-politik for selskabet, som fastlægger ARGOs ansvar i forhold til formidling og samarbejde udadtil og forpligtelse indadtil i forhold til medarbejdernes trivsel, kompetencer og arbejdsmiljø.**

## Formidling

ARGO lægger vægt på at være en virksomhed, der bidrager til den almene forståelse af den cirkulære økonomi. Udviklingen af læringsforløb primært til børn i grundskolen har til formål at fremme affaldsforebyggelse og forståelsen for ressourcere kredsløbet og cirkulær økonomi. Grundet Corona pandemien var det kun i begrænset omfang muligt at gennemføre rundvisninger indtil marts 2022. Samlet set vurderes det, at 4.800 besøgende har været i kontakt med ARGOs skoletjeneste i perioden marts-december 2022. Dette tal forventes at stige i 2023.

I foråret 2022 blev der gennemført et uddannelsesforløb for de genbrugspladsmedarbejdere, der foretager rundvisninger på genbrugspladserne. Der blev udviklet en fælles plan for rundvisningerne, hvor der er fokus på at bibringe eleverne viden om sortering og genanvendelse. Der arbejdes med yderligere at udbygge dette tilbud i alle de kommuner, hvor ARGO driver genbrugspladser.

Der arbejdes med at udvikle differentierede læringsforløb i forbindelse med rundvisningerne for børn på Energitårnet. Ligeledes arbejdes der yderligere på at udbygge dette tilbud og forbedre de fysiske faciliteter for læringsforløbene. Dertil kommer, at der er stor efterspørgsel fra foreninger og aftenskoler i forhold til at komme på besøg på Energitårnet.

## Kommunikation

ARGO kommunikerer via forskellige platforme både internt og eksternt. ARGO ønsker via disse platforme at udbrede viden og nyheder i forhold til ARGOs opgaver og ansvar.

ARGO har i samarbejde med andre affaldsselskaber udarbejdet 15 animationsvideoer om affaldets vej. Videoerne dækker de største fraktioner på genbrugspladserne og flere af de fraktioner, der indsamles ved husstandene.

## Velgørende initiativer

Genbrugsbutikkerne Gensalg har en række samarbejder med velgørende organisationer ud fra en samfunds-, miljømæssig og økonomisk ramme. I løbet af 2022 har Gensalg samarbejdet med flere aktører om forskellige velgørende initiativer, herunder blandt andet med Mændenes Hjem i København og Forsorghjemmet Karlsvognen i Holbæk. Beboerne begge steder får gratis adgang til brugt tøj, soveposer og fodtøj. Derudover får beboerne fra Karlsvognen, ved udflytning til egen bolig, tilbudt en startpakke med køkkenudstyr og brugte møbler efter eget valg.

Gensalg samarbejder desuden med flere aktører omkring indsamling og reparation af blandt andet hårde hvidevarer og cykler, henholdsvis Recirk og den socialøkonomiske virksomhed Buddha bikes.

Andre igangværende projekter er Repair café, i samarbejde med Naboskab og Lejre Kommune, hvor Gensalg donerer værktøj til brug for reparation af borgernes egne effekter. Gensalg har også en aftageraftale omkring genbrugseffekter med Kraftværk, der er en del af Københavns Kommunes beskæftigelsestilbud for voksne handicappede.

## Mennesker på kanten af arbejdsmarkedet

I gennem samarbejde med kriminalforsorgen, jobformidlinger i kommunerne, samt kommunale værksteder og væresteder, har ARGO i alt haft 32 personer beskæftiget i Gensalg i 2022. Der er 27 ordinært ansatte i Gensalgs 3 butikker, hvoraf de 4 er fastansatte på fuld tid og 12 på deltid. Herudover er der 11 flexjobbere, hvoraf 3 af dem tidligere var praktikanter i Gensalg.

Der har været beskæftiget yderligere 25 personer med istandsættelse af effekter til Gensalg. Disse personer har været tilknyttet kommunale værksteder, hvoraf halvdelen af dem har været i praktik eller i jobprøvning i Gensalg i løbet af 2022, og de resterende har været beskæftiget i flexjob. Udover



Gensalg har ARGO haft 3 i flexjob, 12 via samfundstjeneste og 3 i jobprøvning. Derudover har der været 14 personer i praktikforløb.

## Uddannelse

Roskilde Kraftvarmeværk har i 2022 haft én maskinmester-studerende i værkstedspraktikforløb og har løbende to elektrikerlærlinge ansat. På genbrugspladserne har der været én elev.

## Ligestilling på Ledelsesniveau

Regler i ligestillingsloven omfatter statslige institutioner og virksomheder. Bestyrelsen er valgt politisk, og der er ikke opstillet måltal for kønsfordelingen i bestyrelsen.

ARGOs ledelse består af to kvinder og tre mænd.

## Konventioner

ARGO vægter menneskerettigheder højt. I ARGOs udbuds- og indkøbspolitik er det nøje beskrevet, hvilke krav ARGO stiller til de virksomheder, der handles med. ARGOs indkøbspolitik findes på selskabets hjemmeside. ARGO har nultolerance overfor bestikkelse og korruption.

ARGO er i 2022 ikke blevet bekendt med leverandører, der ikke overholder ARGOs krav til menneskerettigheder og antikorruption. Det forventes, at dette fortsætter ind i 2023.

## Arbejdsmiljø

Overordnet prioriterer ARGO, at medarbejderne har et sikkert og sundt arbejdsmiljø, hvor alle trives og føler sig trygge ved opgaveudførelsen. ARGOs velfungerende arbejdsmiljøorganisation er med til at sikre dette gennem nye tiltag og opfølgning. ARGO er miljø- og arbejdsmiljøcertificeret efter de internationale standarder ISO 14.001 og ISO 45.001 og har som virksomhed været certificeret siden 2010. Certificeringen kan kun opretholdes ved, at ARGO fortsat sikrer fokus på overholdelse af lovgivningen og løbende forbedringer.

I 2022 afsluttede ARGO arbejdsmiljømålet med den overordnede målsætning "ARGO ønsker at sikre en sikkerhedsmæssig forsvarlig udførelse af de eksterne arbejde på ARGOs lokationer gennem risikovurderinger og stikprøvekontroller".

Tre delmål var fastlagt og evaluering af målopfølgelsen viste at,

- Mål om gennemførelse af 16 dokumenterede risikovurderinger for eksterne leverandører blev opfyldt
- 16 dokumenterede stikprøvekontroller af de eksterne arbejdes sikkerhed og arbejdsmiljø blev udført ud af 27 fastlagte
- Delmålet om oplæring af udvalgte medarbejdere i kontrol af eksterne arbejde dokumenterede at 12 medarbejdere blev oplært ud af 14 fastlagte

ARGOs arbejdsmiljøorganisation har evalueret arbejdsmiljømålet og har konkluderet, at indsatsen overfor de eksterne håndværkere og leverandører har været givende og har resulteret i en række gode dialoger om sikkerhed og arbejdsmiljø. ARGOs medarbejdere har fået større bevidsthed om, at ARGO også har en forpligtelse overfor de eksterne arbejdes arbejdsmiljø.

Arbejdsmiljømålet er nu overgået til drift, hvilket betyder at indsatsen fremadrettet styres af ARGOs arbejdsmiljøledelsessystem. Der vil derfor fortsat være fokus på de eksterne sikkerhed og arbejdsmiljø på ARGOs lokationer.

I 2022 har ARGO desuden arbejdet videre med arbejdsmiljøstrategikortets indsatser.

Retningslinjer vedrørende konflikthåndtering er vedtaget og en række indsatser og forebyggende handlinger er iværksat. Handlingsplaner er udarbejdet, og opgaver er gennemført på baggrund af ARGOs fælles trivselsundersøgelse og APV fra efteråret 2021.

12 ANSVARLIGT  
FORBRUG  
OG PRODUKTION




## Genindførelse af Skraldefester på ARGOs genbrugspladser

I efteråret 2022 genindførte ARGO konceptet Skraldefester efter tre år, hvor det ikke har været muligt at afholde som følge af Corona-pandemien. Til en Skraldefest åbnes næsten alle containere på ARGOs genbrugspladser, så besøgende kan tage de effekter, som de måtte ønske. Det er eksempelvis tekstiler, træ, møbler, bøger, haveredskaber og meget andet. Skraldefester understøtter således direkte genbrug til gavn for både miljø og klima.



Fra september 2022 til årets udgang afholdte ARGO 18 Skraldefester, der har været besøgt af knap 3.000 borgere. De genbrugspladser, som har afviklet Skraldefester i 2022, er Gørlev, Hårlev, Køge, Roskilde, St. Heddinge, Torkilstrup og Viby. Skraldefesterne annonceres på ARGOs sociale medier, intranet og i ARGOs nyhedsbrev.



# INDENDØRS TRÆ

træ til genanvendelse:  
møbler af træ, spånplader  
lamineret træ

## Året i tal

# Året i tal



Resultatet for 2022 er et underskud på 1,0 mio. kr., med en omsætning på 786,3 mio. kr. Omsætningen er steget med 112,9 mio. kr. i forhold til 2021.

Resultatet for 2022 flugter omtrent med det budgetterede. ARGO budgetterede med et underskud på 4,4 mio. kr. ARGOs resultat er tilfredsstillende i forhold til forventet.

Resultatet i 2022 er påvirket af flere modsatrettede bevægelser i forhold til det budgetterede. Høje energipriser har medført øgede indtægter fra salg af elektricitet. Hertil kommer, at der har været høje markedspriser på salg af genanvendelige materialer. ARGOs resultat er negativt påvirket af blandt andet høje finansieringsomkostninger, der afspejler en negativ udvikling i værdien af ARGOs beholdning af værdipapirer, som følge af udviklingen på de finansielle markeder. ARGO har i 2022 sendt penge tilbage til forbrugerne i form af lavere priser, svarende til 27,3 mio. kr. på fjernvarme og 12,8 mio. kr. til affaldskunderne gældende for hele året. ARGO har i 2022 tilbagebetalt 8,7 mio. kr. til de kommuner, som ARGO driver genbrugspladser for. Herudover er resultatet påvirket af en øget hensættelse på 16,5 mio. kr. til efterbehandlingsforpligtelser på ARGOs lukkede celler, se mere herom under risikostyring.

I 2022 modtog ARGO i alt 675.937 ton affald til behandling mod 706.495 ton året før, hvilket er et fald på knap 4 %.

Roskilde Kraftvarmeværk har behandlet 348.204 ton mod forventet 330.000 ton. Den behandlede mængde er steget med 2 % i forhold til 2021, som var på 342.652 ton. Den samlede produktion af varme i 2022 udgjorde 806.082 MWh, og salg af el udgjorde 187.693 MWh. I 2021 udgjorde produktionen af varme 805.566 MWh, og salg af el udgjorde 186.153 MWh. Roskilde Kraftvarmeværk importerede 88.807 ton i 2022 mod 87.198 ton i 2021.

I 2022 modtog genbrugspladserne 149.508 ton affald mod forventet 159.759 ton. Det vurderes, at de faldende mængder blandt andet kan henføres til den generelle inflation i samfundet, der påvirker forbrugs- og affaldsstrømme.

Audebo Miljøcenter m.fl. behandlede 178.225 ton affald mod forventet 180.169 ton. Audebo Miljøcenter m.fl. modtager blandt andet brændbart affald til omlastning for Roskilde Kraftvarmeværk samt affald til sortering og deponering. Indeholdt er også mængder leveret til Gadstrup Genbrugsanlæg, samlede leverede mængder af KOD samt haveaffald, som bliver behandlet af en privat udbyder.

Der har i 2022 været et samlet negativt afkast på værdipapirer. Samlet har ARGOs investeringer givet et negativt afkast på -10,1 % mod et positivt afkast i 2021 på 6,5 %.

Den samlede balance udgør 1.508,1 mio. kr. Heraf udgør de likvide midler og obligationsbeholdningen 474,7 mio. kr., og egenkapitalen udgør 297,2 mio. kr.

Egenkapitalen er reguleret dels med årets resultat og dels med en værdiregulering af de indgåede swaps.

Der er i 2011 optaget et lån i Kommunekredit på 1.150 mio. kr., hvoraf 80 % er optaget med fast rente. Den gennemsnitlige rente udgør 3,28 %, hvilket er en stigning på 0,44 % i forhold til året før. ARGOs gæld er 100 % optaget i DKK.

ARGO har i 2022 gennemført investeringer på 38,1 mio. kr. Investeringerne er hovedsageligt anvendt til ny bygning til omlastning af KOD på Roskilde Kraftvarmeværk, indkøb af elektiske trucks og en gravemaskine til genbrugspladserne, 4 nye firmabiler og reparation og vedligeholdelse af ovnlinjerner på Roskilde Kraftvarmeværk.

Det regnskabsmæssige resultat er samlet set tilfredsstillende.

## Forventninger til fremtiden

Forventningerne til årets resultat i 2023 er et underskud på 0,3 mio. kr. med en omsætning på 700,2 mio. kr. I forventningerne til 2023 er en fortsat lav fjernvarmepris og affaldstakst lagt til grund.

# Risikostyring

## Driftsrisiko

ARGO's største driftsrisiko er på Roskilde Kraftvarmeværk. Produktionsstop kan forårsage væsentlige økonomiske tab. Driftstab og skader på anlægget er delvist forsikringsafdækket. ARGO har en selvrisiko på 1,5 mio. kr. på anlæg og bygninger m.v.

## Finansiell risiko

Der er i ARGOs finansielle strategi taget stilling til begrænsningen af risikoen på finansielle aktiver. Risikoen på lån relaterer sig til den fremtidige udvikling i de korte og lange renter. ARGO har valgt at afdække den finansielle risiko med renteswaps for at have et passende mix af henholdsvis fast og variabel rente. 80 % af ARGOs langfristede gæld er rentesikret via renteswaps.

Som betaler af fast rente i en renteswap er den største risiko et generelt fald i de korte og lange renter, fordi nutidsværdien af den fremtidige betalingsforpligtelse bliver større. Det modsatte gælder, når renterne stiger.

ARGO har indgået rentesikringer (SWAP) for 794,3 mio. kr., der på opgørelsesdagen havde en negativ værdi på 23,8 mio. kr. Dette er en positiv ændring på 222,6 mio. kr. sammenlignet med udgangen af 2021.

Da det er ARGOs hensigt at beholde rentesikringerne til udløb, er den negative værdi af rentesikringerne optaget i regnskabet som langfristet gæld og en reduktion i egenkapitalen, idet ARGO ser sikringen på lige fod med optagelse af et lån i obligationer. Lånet er optaget over 30 år med 5 års afdragsfrihed, hvoraf der ved udgangen af 2022 er 19 år tilbage på lånet, der udløber i år 2041.

ARGO har i 2022 ikke foretaget nogle ændringer i rente- eller valutaswap indgåede aftaler.

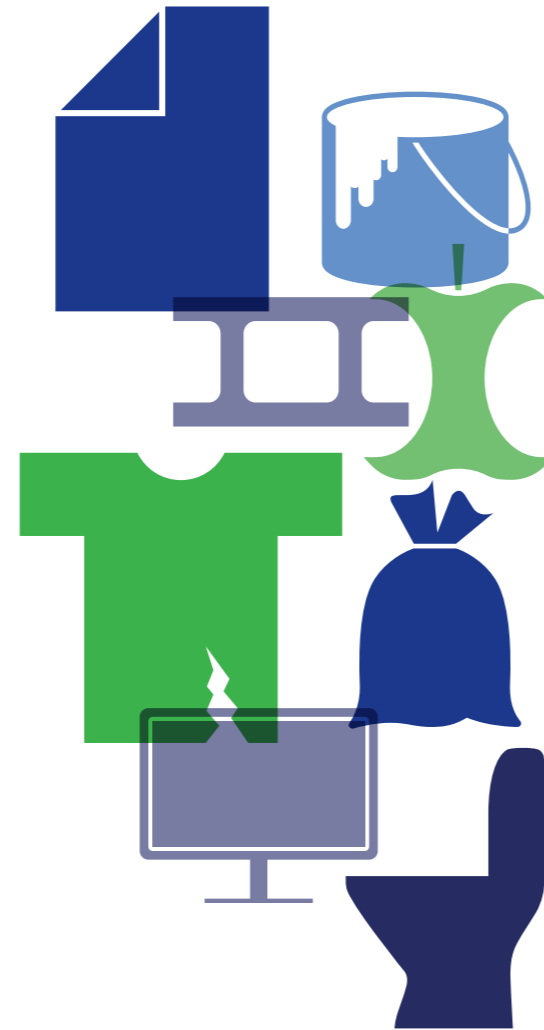
## Særlige risici

Deponeringsanlæggene er et område med særlige risici, idet der teoretisk kan opstå en situation med forurening. Der er pr. 31. december 2022 hensat 66,3 mio. kr. til miljøomkostninger vedrørende lukning og efterbehandling på Audebo Miljøcenter og på henholdsvis Hedeland deponi og Køge deponi, hvilket er en forøgelse i forhold til 2021 på 16,5 mio. kr. Forøgelsen kan henføres til beregninger med afsæt i myndighedskrav. Der foretages løbende en hensættelse til de åbne deponiceller, mens der løbende forbruges af hensættelsen til de lukkede deponiceller. Hensættelsen er opgjort på baggrund af en efterbehandlingsforpligtelse i en periode på 30 år, hvilket er i overensstemmelse med Miljøstyrelsens anbefalinger. Ledelsen foretager minimum en gang årligt en revurdering af hensættelsen, og der indhentes periodiske beregninger over hensættelsen fra eksterne konsulenter, hvilket indgår i ledelsens grundlag for vurdering af hensættelsen.

Energimarkederne har i 2022 været præget af usikkerhed, høje priser og store udsving i priserne. ARGOs producerede elektricitet via energiproduktionen på Roskilde Kraftvarmeværk afsættes på det frie konkurrenceudsatte elmarked. I 2022 har priserne på elektricitet været høje i et historisk perspektiv. ARGO følger udviklingen på energimarkederne tæt, men det er vanskeligt at skønne over udviklingen på energimarkederne og elprisen, særligt i lyset af de aktuelt store prisudsving, og det er dermed også vanskeligt, at skønne ARGOs indtægter fra salg af elektricitet.

## Regler vedr. opstillingen af resultatopgørelsen og egenkapitalen

I maj 2011 blev der udsendt et notat, hvor der redegøres nærmere for forsyningsvirksomheders aflæggelse af årsrapport efter årsregnskabsloven, hvilket også gælder for ARGO.



Det fremgår af notatet, at egenkapitalen for en forsyningsvirksomhed ikke må indeholde overskud fra en "hvile i sig selv"- virksomhed. Akkumulerede over-/underskud af "hvile i sig selv"- virksomhed skal i stedet vises som en mellemregning (tilgodehavende eller forpligtelse) over for forbrugerne, idet beløbet anses for henholdsvis for meget eller for lidt opkrævet via taksterne. Notatet kræver ligeledes, at virksomheden beregner og hensætter et beløb til den fremtidige reetablering/nedtagelse af anlægget.

Egenkapitalen for ARGO indeholder i dag, udover indskudskapitalen, det akkumulerede overskud af tidligere års drift af "hvile i sig selv"- virksomhed. Der er p.t. ikke foretaget en adskillelse af eventuel "fri egenkapital" og overskud, som på sigt helt eller delvist skal tilbageføres til forbrugerne via ændring af taksterne.

Der udestår en afklaring af, hvordan en eventuel "fri egenkapital" på affaldsområdet skal opgøres og dermed også størrelsen af mellemregningen med forbrugerne. Konkret er der på affaldsområdet stor usikkerhed omkring omfanget og rækkevidden af "hvile i sig selv"- princippet tilbage i tid, hvilket bl.a. fremgår af kammeradvokatens rapport fra 2005 omkring kapitalforholdene i affaldssektoren. Dette medfører, at der er stor usikkerhed omkring den hidtidige egenkapitals opdeling på henholdsvis overdækning og eventuel "fri egenkapital", hvorfor ledelsen ikke har anset det for muligt at indarbejde Erhvervsstyrelsens notat i årsrapporten for 2022. Affaldsbranchen arbejder på at få usikkerhederne afklaret bl.a. gennem et samarbejde med medlemmerne af Dansk Affaldsforening. Når dette udredningsarbejde er afsluttet, og usikkerhederne er afklaret, vil ARGO få Erhvervsstyrelsens notat implementeret i sin helhed.

ARGO har forskudsafskrevet på Roskilde Kraftvarmeværk i perioden 2008 - 2012. Forskudsafskrivningerne bevirker, at der bliver et mindre afskrivningsgrundlag i varmeregnskabet og dermed et mindre opkrævningsgrundlag overfor forbrugerne fremadrettet.

### Begivenheder efter regnskabsårets afslutning

Der er fra balancedagen og frem til i dag ikke indtrådt forhold, som forrykker vurderingen af årsrapporten.

# Påtegninger

## Ledelsespåtegning

Bestyrelsen og direktionen har dags dato behandlet og godkendt årsrapporten for regnskabsåret 1. januar - 31. december 2022 for ARGO, omfattende anvendt regnskabspraksis, resultatopgørelse, balance, pengestrømsopgørelse, noter samt ledelsens beretning.

Årsrapporten aflægges efter årsregnskabsloven og de yderligere krav, der følger af selskabets status, som offentlig virksomhed. Det er vores opfattelse, at årsregnskabet giver et retvisende billede af selskabets aktiver og passiver, finansielle stilling, resultat samt pengestrømme. Samtidig er det vores opfattelse, at ledelsesberetningen indeholder en retvisende redegørelse, for de forhold beretningen omhandler.

Roskilde den 23. maj 2023

## Bestyrelse

Niels Hörup  
Formand

Tomas Breddam  
Næstformand

Torben Hoffmann

John Harpøth

Martin Schwartzbach

Jonas Peter Bjørn Whitehorn

Bjørn Lykke Sørensen

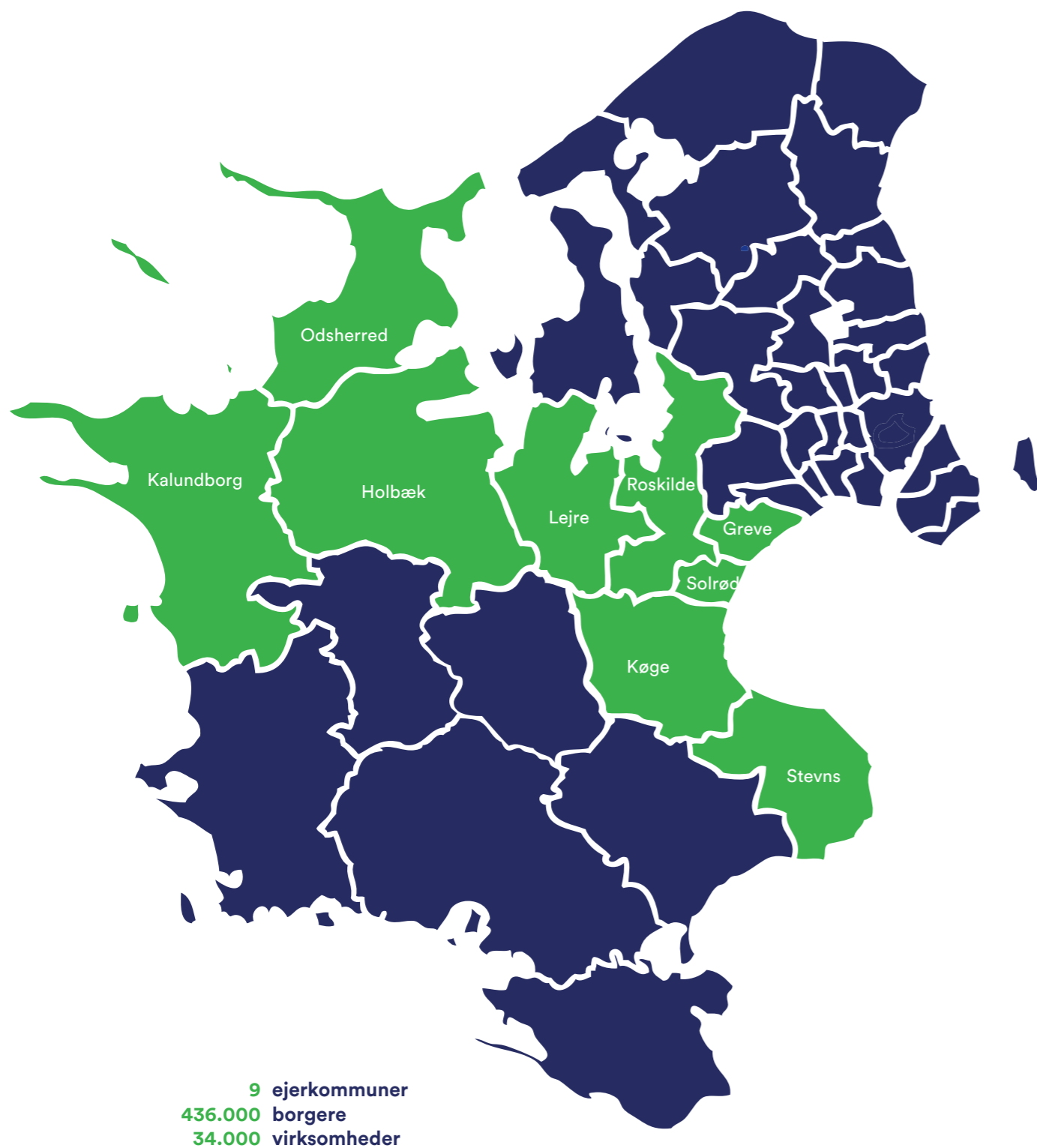
Thomas Nicolaisen

Flemming Petersen

## Direktion

Trine Lindegaard Holmberg  
Direktør





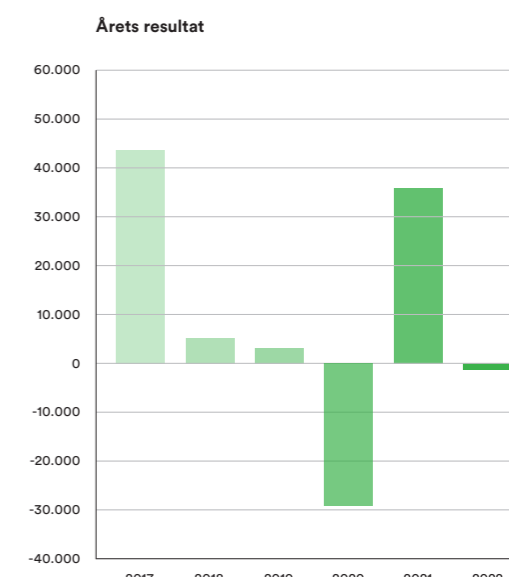
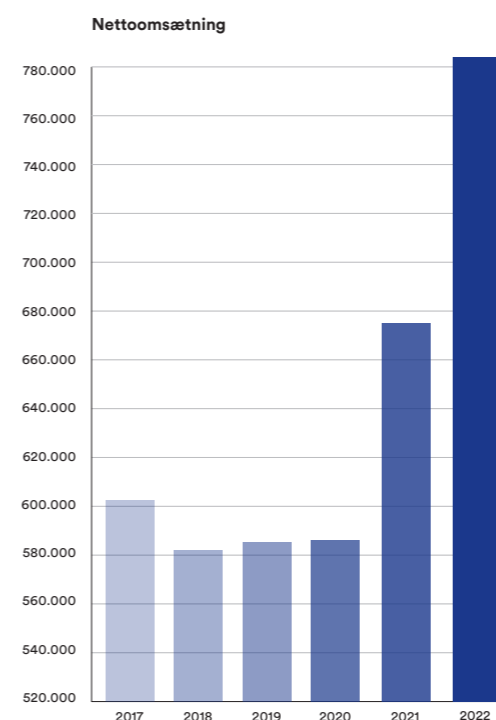
# Resultatopgørelse

1. januar - 31. december

	Noter	2022	2021
<b>Nettoomsætning</b>	<b>1</b>	<b>786.307</b>	<b>673.405</b>
<b>Eksterne omkostninger</b>			
Omkostninger til råvarer og hjælpemidler		-347.041	-305.876
Andre eksterne omkostninger		-160.827	-147.052
<b>Bruttofortjeneste</b>		<b>278.439</b>	<b>220.477</b>
<b>Personaleomkostninger</b>	<b>2</b>	<b>-90.910</b>	<b>-89.781</b>
<b>Afskrivninger af materielle anlægsaktiver</b>	<b>3</b>	<b>-124.973</b>	<b>-90.027</b>
<b>Driftsresultat</b>		<b>62.556</b>	<b>40.669</b>
<b>Finansielle indtægter</b>		<b>25.225</b>	<b>35.737</b>
<b>Finansielle omkostninger</b>		<b>-88.798</b>	<b>-40.715</b>
<b>Årets resultat</b>		<b>-1.017</b>	<b>35.691</b>

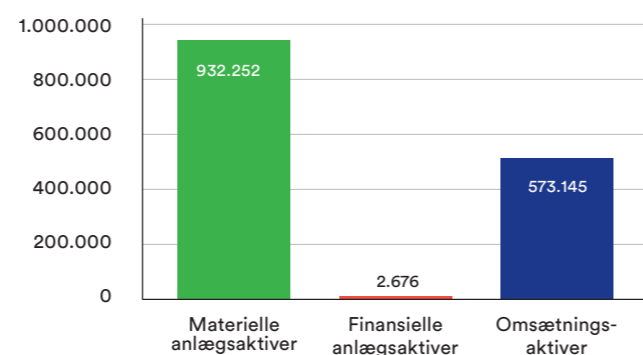
Forslag til resultatdisponering

4



# Aktiver

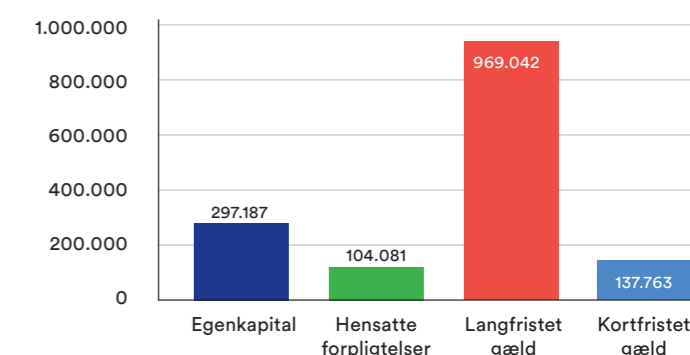
## Balance 31. december



	Noter	2022	2021
<b>Anlægsaktiver</b>			
<b>Materielle anlægsaktiver</b> <span style="float: right;">3</span>			
Grunde og bygninger		469.380	508.028
Produktionsanlæg og maskiner		431.891	463.936
Andre anlæg, driftsmateriel og inventar		28.469	45.300
Materielle anlægsaktiver under udførelse		2.512	16.449
		<b>932.252</b>	<b>1.033.713</b>
<b>Finansielle anlægsaktiver</b> <span style="float: right;">5</span>			
Kapitalandele		2.676	3.203
		<b>2.676</b>	<b>3.203</b>
<b>Anlægsaktiver i alt</b>			
		<b>934.928</b>	<b>1.036.916</b>
<b>Varebeholdninger</b>			
Råvarer og hjælpematerialer		8.675	8.150
Handelsvarer		452	419
		<b>9.127</b>	<b>8.569</b>
<b>Tilgodehavender</b>			
Tilgodehavender fra salg og tjenesteydelser		54.604	32.959
Andre tilgodehavender		34.692	32.376
		<b>89.296</b>	<b>65.335</b>
<b>Værdipapirer</b> <span style="float: right;">5</span>			
Andre værdipapirer		384.313	419.900
		<b>384.313</b>	<b>419.900</b>
<b>Likvide beholdninger</b>			
		<b>90.409</b>	<b>19.931</b>
<b>Omsætningsaktiver i alt</b>			
		<b>573.145</b>	<b>513.735</b>
<b>Aktiver i alt</b>			
		<b>1.508.073</b>	<b>1.550.651</b>

# Passiver

## Balance 31. december



	Noter	2022	2021
<b>Egenkapital</b>			
Indskudskapital forrentet	6	172.198	169.650
Indskudskapital uforrentet	6	146.672	146.672
Overført overskud netto		66.073	122.250
Regulering sikringsinstrumenter		-23.849	-246.403
Mellemregning med forbrugerne		-63.907	-116.519
		<b>297.187</b>	<b>75.650</b>
<b>Hensatte forpligtelser</b>			
Hensættelser til pensioner og lignende forpligtelser	7	650	558
Andre hensatte forpligtelser		103.431	70.464
		<b>104.081</b>	<b>71.022</b>
<b>Langfristede gældsforpligtelser</b>			
Gæld til KommuneKredit	8	881.286	919.603
Markedsværdi Swapaftale		23.849	246.403
Mellemregning med forbrugerne	8	63.907	116.519
		<b>969.042</b>	<b>1.282.525</b>
<b>Kortfristede gældsforpligtelser</b>			
Kortfristet del af langfristede gældsforpligtelser		38.318	37.175
Leverandører af varer og tjenesteydelser		50.727	38.605
Anden gæld		30.317	31.368
Periodiseringer		18.401	14.306
		<b>137.763</b>	<b>121.454</b>
<b>Gældsforpligtelser i alt</b>			
		<b>1.106.805</b>	<b>1.403.979</b>
<b>Passiver i alt</b>			
		<b>1.508.073</b>	<b>1.550.651</b>

# Egenkapitalopgørelse

1. januar - 31. december

	Indskuds- kapital Forrentet	Indskuds- kapital Uforrentet	Overført overskud	Regulering sikrings- instrumenter	Mellem- regning Forbrugere	I alt
<b>Egenkapital 01.01.2021</b>	<b>169.726</b>	<b>146.672</b>	<b>116.555</b>	<b>-324.372</b>	<b>-146.514</b>	<b>-37.933</b>
Overført til indskudskapital	-76	0	76	0	0	0
Årets resultat	0	0	35.614	0	0	35.614
Regulering mellemregning med forbrugere	0	0	-29.995	0	29.995	0
Regulering af sikringsinstrumenter	0	0	0	77.969	0	77.969
<b>Egenkapital 31.12.2021</b>	<b>169.650</b>	<b>146.672</b>	<b>122.250</b>	<b>-246.403</b>	<b>-116.519</b>	<b>75.650</b>
Overført til indskudskapital	2.548	0	-2.548	0	0	0
Årets resultat	0	0	-1.017	0	0	-1.017
Regulering mellemregning med forbrugere	0	0	-52.612	0	52.612	0
Regulering af sikringsinstrumenter	0	0	0	222.554	0	222.554
<b>Egenkapital 31.12.2022</b>	<b>172.198</b>	<b>146.672</b>	<b>66.073</b>	<b>-23.849</b>	<b>-63.907</b>	<b>297.187</b>

For regnskabsåret 2022 har ARGO udskudt at indarbejde konsekvenserne af Erhvervs- og Selskabsstyrelsens vejledende fortolkning af 18. maj 2011 (om regnskabsaflæggelse i forsyningsvirksomheder underlagt prisregulering) vedrørende takstmæssige over- og underdækninger. Udskydelsen skyldes usikkerhederne i afklaringen omkring opgørelsen af egenkapitalen og særligt den "fri egenkapital".

Det har i 2022 ikke været muligt for ARGO at indarbejde konsekvenserne af Erhvervsstyrelsens notat af 18. maj 2011. Som det fremgår af risikostyring side 29 begrundes dette med den p.t. uafklarede og væsentlige usikkerhed omkring opdelingen af den hidtil rapporterede egenkapital på henholdsvis "fri egenkapital" og en gældsforpligtelse for overdækning, som i fremtiden skal tilbageføres til forbrugere via taksterne. Usikkerheden består væsentligst i, hvornår "hvile i sig selv"- princippet gælder fra.

# Pengestrømsopgørelse

1. januar - 31. december

	2022	2021
<b>Pengestrømme fra driftsaktiviteten</b>		
Driftsresultat	62.556	40.669
Afskrivninger	124.973	90.027
Ændring i hensatte forpligtelser	33.059	13.576
Ændring i varebeholdninger	-558	-658
Ændring i tilgodehavender	-23.961	1.418
Mellemregning med forbrugere	-52.612	-29.995
Feriepenge til indefrysning	0	-7.551
Ændring i anden kort gæld og periodiseringsposter	3.044	-14.068
Ændring i sikkerhedsstillelse	-1.832	-3.088
Ændring i leverandører	12.122	5.184
Ændring i ikke finansielle likvide poster	1.102	-16.902
	<b>157.893</b>	<b>78.612</b>
Finansielle indtægter	25.225	35.737
Finansielle udgifter	-88.798	-40.715
<b>Pengestrømme fra driftsaktivitet</b>	<b>94.320</b>	<b>73.634</b>
<b>Pengestrømme fra investeringsaktiviteten</b>		
Køb og salg af værdipapirer	35.587	-15.293
Køb og salg af materielle anlægsaktiver	-22.944	-16.950
	<b>12.643</b>	<b>-32.243</b>
<b>Pengestrømme fra finansieringsaktiviteten</b>		
Afdrag langfristet gæld	-38.317	-37.175
	<b>-38.317</b>	<b>-37.175</b>
<b>Ændring i likvider</b>	<b>68.646</b>	<b>4.216</b>
<b>Likvider pr. 1. januar</b>	<b>2.799</b>	<b>-1.417</b>
<b>Likvider pr. 31. december</b>	<b>71.445</b>	<b>2.799</b>

# Noter

1. Nettoomsætning	2022	2021
Netto affaldsindtægt	152.330	136.576
Varmesalg	268.290	232.117
El-salg	194.896	119.034
Salg af genanvendelige materiale	38.978	47.165
Brugerbetaling	119.920	117.923
Øvrige indtægter	11.893	20.590
	<b>786.307</b>	<b>673.405</b>

## 2. Personaleomkostninger

Antal personer beskæftiget i gennemsnit	161	155
Lønninger og vederlag	73.110	73.904
Pensionsforsikring	10.859	9.629
Andre personaleomkostninger inkl. social sikring	5.214	4.590
	<b>89.183</b>	<b>88.123</b>
Vederlag til bestyrelse og direktion	1.727	1.658
	<b>90.910</b>	<b>89.781</b>

3. Materielle anlægsaktiver	Grunde og bygninger	Produktions anlæg og maskiner	Andre anlæg, driftsmateriel og inventar	Materielle anlægsaktiver under opførelse	I alt
<b>Anskaffelsessum pr. 01.01.2022</b>	<b>1.033.053</b>	<b>1.193.037</b>	<b>282.971</b>	<b>16.449</b>	<b>2.525.510</b>
Tilgang i året	0	0	0	24.192	24.192
Afgang i året	0	-2.452	-27.881	0	-30.333
Overførsler	18.028	14.138	5.963	-38.129	0
	<b>1.051.081</b>	<b>1.204.723</b>	<b>261.053</b>	<b>2.512</b>	<b>2.519.369</b>
<b>Afskrivninger pr. 01.01.2022</b>	<b>-525.025</b>	<b>-729.101</b>	<b>-237.671</b>	<b>0</b>	<b>-1.491.797</b>
Afskrivninger afhændede aktiver	0	2.452	27.881	0	30.333
Afskrivninger i året	-56.676	-46.183	-22.794	0	-125.653
	<b>-581.701</b>	<b>-772.832</b>	<b>-232.584</b>	<b>0</b>	<b>-1.587.117</b>
<b>Regnskabsmæssig værdi pr. 31.12.2022</b>	<b>469.380</b>	<b>431.891</b>	<b>28.469</b>	<b>2.512</b>	<b>932.252</b>
<b>Heraf aktiverede renter</b>	<b>44.222</b>				<b>44.222</b>
<b>Ejendomsværdi pr. 01.10.2021</b>	<b>194.800</b>				
<b>Heraf grundværdi</b>	<b>56.989</b>				
<b>Gevinst ved afhændelse og lukning</b>					<b>680</b>

# Noter

4. Forslag til resultatdisponering	2022	2021
Renter af indskudskapital	0	76
Overført til overført resultat	-1.017	35.614
	<b>-1.017</b>	<b>35.691</b>

## 5. Værdipapirer og kapitalandele

Kapitalandele pr. 01.01.2022	3.203	2.579
Tilgang	0	0
Opskrivning	-527	624
Afgang	0	0
<b>Regnskabsmæssig værdi pr. 31.12.2022</b>	<b>2.676</b>	<b>3.203</b>

Investeringsforeninger pr. 01.01.2022	419.900	404.607
Tilgang	616.266	185.919
Afgang	-597.512	-190.085
Tilvækst	-54.341	19.459
Overførsler i årets løb fra andre poster	0	0
<b>Regnskabsmæssig værdi pr. 31.12.2022</b>	<b>384.313</b>	<b>419.900</b>

Regnskabsmæssig værdi pr. 31.12.2022	386.989	423.103
--------------------------------------	---------	---------

Kapitalandele omfatter Afatek A/S 20 % og Dansk RestproduktHåndtering 6,25 % (Andelsselskab).

6. Indskudskapital	2022	2021
Greve kommune	49.770	49.282
Holbæk kommune	24.273	24.273
Kalundborg kommune	18.439	18.358
Køge kommune	57.732	57.165
Lejre kommune	29.503	29.213
Odsherred kommune	21.842	21.818
Roskilde kommune	83.849	83.026
Solrød kommune	21.697	21.484
Stevns kommune	11.765	11.703
	<b>318.870</b>	<b>316.322</b>

## 7. Hensatte forpligtelser

Hensatte forpligtelser består af hensættelser til tjenestemandspensioner, hensættelser til CO<sub>2</sub>-kvoter og hensættelser til deponier. Hensættelsen til deponier udgør DKK 66,3 mio. pr. 31. december (2021: DKK 49,8 mio.) Posten består af hensættelser til henholdsvis åbne og lukkede deponier. Hensættelsen er opgjort med udgangspunkt i en forventet efterbehandlingsforpligtelse på 30 år. Der foretages minimum årligt en revurdering af de hensatte forpligtelser.

8. Langfristede gældsforpligtelser	01.01.2022	31.12.2022	Afdrag næste år	Restgæld efter 5 år
Gæld til kreditinstitutter	919.603	881.286	38.318	715.865
Mellemregning med forbrugerne	116.519	63.907	0	63.907
	<b>1.036.122</b>	<b>945.193</b>	<b>38.318</b>	<b>779.772</b>

Den langfristede gæld til forbrugerne vedrørende tidligere foretagne henlæggelser efter varmforsyningsloven er vist som en samlet gæld for både varme- og affaldssiden. Reguleringen af den langfristede gæld sker over omsætningen som forskellen imellem de beregnede afskrivninger efter varmforsyningsloven og årsregnskabsloven.

# Noter

9. Honorar til ekstern revisor	2022	2021
Lovpligtig revision af årsregnskabet	188	175
Skatterådgivning	5	0
Andre erklæringsopgaver med sikkerhed	45	0
Andre ydelser	63	205
	<b>301</b>	<b>380</b>

## 10. Pantsætning og sikkerhedsstillelser

Garantier ovn 6	0	0
Garantier ovn 5	0	0
Garantier KOD	2.148	2.279
Garantier leverandører og kunder	3.948	3.392
Selvskyldnergarantier	0	0
	<b>6.096</b>	<b>5.671</b>

## 11. Leje- og eventualforpligtelser

Der er indgået aftale om leje af diverse pladser		
Lejemålene kan opsiges med 3 måneders varsel		
Den årlige omkostning til leje af pladserne udgør	2.291	2.213
Der er indgået aftale om leje af bil	130	114

12. Oplysninger om dagsværdier	Værdipapirer	Afledte finansielle instrumenter	I alt
Dagsværdi ultimo	384.313	-23.849	360.464
Årets ændringer af dagsværdi indregnet i resultatopgørelsen	0	0	0
Årets ændringer af dagsværdi indregnet i egenkapitalen	0	222.554	222.554

Dagsværdien opgøres til markedsværdien ifølge årsopgørelse fra banken pr. statusdagen. ARGO anvender afledte finansielle instrumenter til at styre pengestrømme ved at afdække renterisikoen. Der er indgået afledte finansielle instrumenter med modpart der har en god kreditrating fra et anerkendt kreditratingbureau.

# Anvendt regnskabspraksis

Årsregnskabet for ARGO er aflagt i overensstemmelse med årsregnskabslovens bestemmelser for store virksomheder (klasse C) med status som offentlig virksomhed. Årsregnskabet er ikke aflagt efter samme regnskabspraksis som sidste år, hvor forrentningen af indskudskapitalen blev udgiftsført i resultatopgørelsen. Dette er for regnskabsåret 2022 ændret.

## Generelt om indregning og måling

Der er i år foretaget enkelte tilpasninger af sammenligningstal i regnskabet for at sikre det retvisende billede. Tilpasningerne påvirker ikke resultat eller egenkapital.

### Regnskabet aflægges i 1.000 kr.

Nettoomsætning fra affaldstakster indregnes, når affaldet er modtaget til behandling, da affaldet som hovedregel behandles umiddelbart efter modtagelsen. Brændbart affald, der er modtaget til mellemdponering, indregnes i resultatopgørelsen, idet affaldet modtages, og de dertil hørende omkostninger afholdes tilsvarende.

Nettoomsætning ved salg af energi og genanvendelige materialer indregnes, når levering har fundet sted, uanset betalingstidspunktet.

Nettoomsætning indregnes ekskl. moms og afgifter og måles til dagsværdien af det fastsatte vederlag.

Aktiver indregnes i balancen, når det er sandsynligt, at fremtidige økonomiske fordele vil tilfalde selskabet, og aktivets værdi kan måles pålideligt.

Forpligtelser indregnes i balancen, når det er sandsynligt, at fremtidige økonomiske fordele vil fragå selskabet, og forpligtelsens værdi kan måles pålideligt.

Ved første indregning måles aktiver og forpligtelser til kostpris. Efterfølgende måles aktiver og forpligtelser for hver enkelt regnskabspost nedenfor.

Visse finansielle aktiver og forpligtelser måles til amortiseret kostpris, hvorved der indregnes en konstant effektiv rente over løbetiden. Amortiseret kostpris opgøres som oprindelig kostpris med fradrag af eventuelle afdrag samt tillæg/fradrag af den akkumulerede amortisering af forskellen mellem kostpris og nominelt beløb.

Ved indregning og måling tages hensyn til forudsigelige tab og risici, der fremkommer inden årsrapporten aflægges, og som be- eller afkræfter forhold, der eksisterede på balancedagen.

Den regnskabsmæssige værdi af materielle anlægsaktiver gennemgås årligt for at afgøre, om der er indikation af værdiforringelse ud over det, som udtrykkes ved normal afskrivning. Hvis dette er tilfældet, foretages en nedskrivning af aktivet, til den lavere genindvindingsværdi.

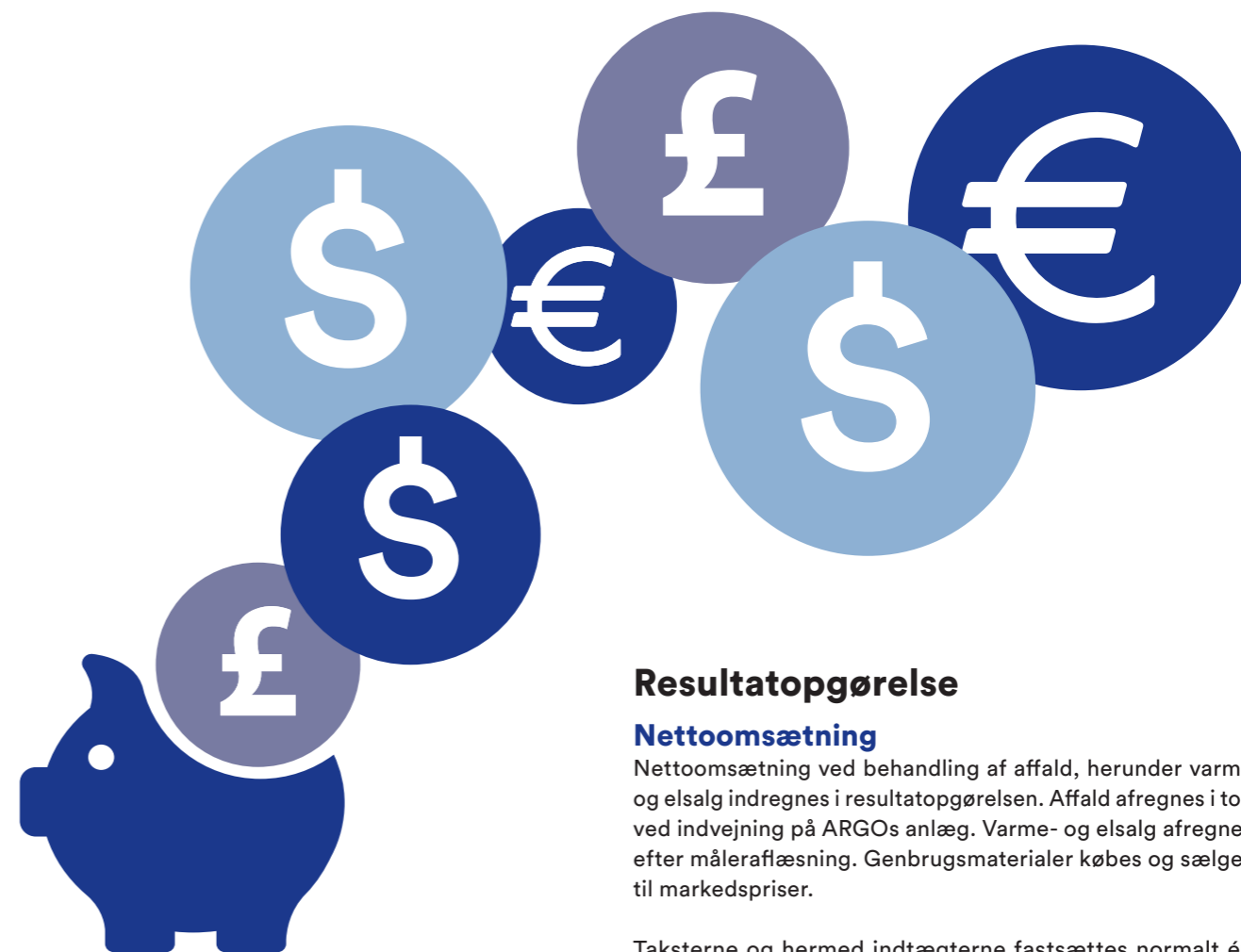
CO<sub>2</sub>-kvoter indregnes til dagsværdi. Tildelte kvoter indregnes til 0,- kr.

### Omregning af fremmed valuta

Transaktioner i fremmed valuta omregnes til transaktionsdagens kurs. Valutakursdifferencer, der opstår mellem transaktionsdagens kurs og kursen på betalingsdagen, indregnes i resultatopgørelsen som en finansiell post.

Tilgodehavender, gæld og andre monetære poster i fremmed valuta, som ikke er afregnet på balancedagen, måles til transaktionsdagens valutakurs. Forskellen mellem transaktionsdagens kurs og kursen på tidspunktet for tilgodehavendets eller gældens indfrielse indregnes i resultatopgørelsen under finansielle indtægter og omkostninger.

Anlægsaktiver, der er købt i fremmed valuta, måles til kursen på transaktionsdagen.



## Afledte finansielle instrumenter

Afledte finansielle instrumenter indregnes første gang i balancen til kostpris og måles efterfølgende til dagsværdi. Positive og negative dagsværdier indgår under periodiseringer under henholdsvis tilgodehavender og forpligtelser.

Ændringer i dagsværdien af afledte finansielle instrumenter, der opfylder kriterierne for sikring af forventede transaktioner vedrørende køb og salg i fremmed valuta eller rentesikring, indregnes under regnskabsposten "tilgodehavender/gæld" og på egenkapitalen under posten "Regulering af sikringsinstrumenter".

For afledte finansielle instrumenter, som ikke opfylder kriterierne for behandling som sikringsinstrumenter, indregnes ændringen i dagsværdi i resultatopgørelsen.

## Resultatopgørelse

### Nettoomsætning

Nettoomsætning ved behandling af affald, herunder varme og elsalg indregnes i resultatopgørelsen. Affald afregnes i ton ved indvejning på ARGOs anlæg. Varme- og elsalg afregnes efter måler aflæsning. Genbrugsmaterialer købes og sælges til markedspriser.

Taksterne og hermed indtægterne fastsættes normalt én gang om året.

Indtægter indregnes såfremt levering og risikoovergang har fundet sted inden årets udgang. Nettoomsætningen indregnes eksklusiv moms.

### Omkostninger til råvarer og hjælpemidler

Omfatter omkostninger til materiale- og ressourceforbrug.

### Andre eksterne omkostninger

Omfatter omkostninger til eksterne tjenesteydelser og øvrige omkostninger.

### Personaleomkostninger

Omfatter omkostninger til lønninger og vederlag, herunder pension, feriepenge og pensionsforpligtelse for tidligere ansatte tjenestemænd.

### Finansielle poster

Finansielle indtægter og omkostninger indeholder renteindtægter og renteomkostninger, finansielle omkostninger ved finansiel leasing, realiserede og urealiserede kursgevinster og tab vedrørende værdipapirer og gæld samt amortisering af realkreditlån. Finansielle indtægter og udgifter indregnes med de beløb, der vedrører regnskabsåret. Finansielle omkostninger tilhørende anlæg under opførelse aktiveres.

### Skat

ARGO er i sin egenskab af at være et interessentskab ikke skattepligtigt.





## Balance

### Materielle anlægsaktiver

Grunde og bygninger, produktionsanlæg og maskiner samt andre anlæg, driftsmateriel og inventar måles til kostpris med fradrag af akkumulerede af- og nedskrivninger. Afskrivningsgrundlaget er kostpris med fradrag af forventet restværdi efter afsluttet brugstid. Der afskrives ikke på grunde. Kostprisen omfatter anskaffelsesprisen samt omkostninger direkte tilknyttet anskaffelsen indtil det tidspunkt, hvor aktivet er klar til at blive taget i brug.

Der foretages lineære afskrivninger baseret på følgende vurdering af aktivernes forventede brugstider:

Grunde og bygninger (Der afskrives ikke på grunde.)	15 – 50 år
Produktionsanlæg og maskiner	6 - 20 år
Andre anlæg, driftsmateriel og inventar	3 - 10 år

Herudover foretages afskrivninger i tråd med ARGOs varmeregnskab.

Materielle anlægsaktiver nedskrives til genindvindingsværdi (højeste værdi af kapitalværdi og salgsværdi), såfremt denne er lavere end den regnskabsmæssige værdi.

Fortjeneste eller tab ved afhændelse af materielle anlægsaktiver opgøres som forskellen mellem salgspris med fradrag af sagsomkostninger og den regnskabsmæssige værdi på salgstidspunktet. Fortjeneste eller tab indregnes i resultatopgørelsen under afskrivninger.

### Leasede aktiver

Leasingkontrakter vedrørende materielle anlægsaktiver, hvor selskabet har alle væsentlige risici og fordele forbundet med ejendomsretten (finansiell leasing), indregnes i balancen som aktiver.

Aktiverne måles ved første indregning til opgjort kostpris svarende til dagsværdien eller til nutidsværdien af de fremtidige leasingydelse, hvis denne er lavere. Ved beregningen

af nutidsværdien anvendes leasingaftalens interne rentefod som diskonteringsfaktor eller en tilnærmet værdi for denne. Finansielt leasede aktiver afskrives som øvrige tilsvarende materielle anlægsaktiver.

Den kapitaliserede restleasingforpligtelse medtages i balancen som en gældsforpligtelse, og leasingydelsens rentedel indregnes over kontraktens løbetid i resultatopgørelsen.

Alle øvrige leasingkontrakter betragtes som operationel leasing. Ydelser i forbindelse med operationel leasing og øvrige lejeaftaler indregnes i resultatopgørelsen over kontraktens løbetid. Selskabets samlede forpligtelse vedrørende operationelle leasing- og lejeaftaler oplyses under eventualposter m.v.

### Værdipapirer og kapitalandele

Selskabets beholdning af værdipapirer og kapitalandele indregnes til indre værdis metode. Obligationer og investeringsforeninger er optaget til kursværdien ultimo året.

### Varebeholdninger

Beholdninger af pap, papir og reservedele er optaget til kostpriser efter opmåling/optælling af beholdningerne ultimo året.

### Periodeafgrænsningsposter

Periodeafgrænsningsposter indregnet under aktiver omfatter afholdte omkostninger, der vedrører efterfølgende regnskabsår. Periodeafgrænsningsposter måles til kostpris.

### Tilgodehavender

Tilgodehavender måles til amortiseret kostpris, hvilket sædvanligvis svarer til nominal værdi. Værdien reduceres med nedskrivning til imødegåelse af forventede tab. Periodeafgrænsningsposter indregnet under aktiver omfatter afholdte omkostninger vedrørende efterfølgende regnskabsår.

### Selskabets egenkapital

Selskabets egenkapital er indregnet som indskud fra de 9 ejerkommuner og opgjort i en forrentet og uforrentet indskudskapital samt andre reserver.

### Hensatte forpligtelser

Forpligtelser indregnes i balancen, når det er sandsynligt, at fremtidige økonomiske fordele vil fragå selskabet, og når forpligtelsens værdi kan måles pålideligt.

Der er hensat beløb til dækning af miljøforpligtelser ved ophør af aktiviteter, hvor der skønnes at være risiko for behov for oprydning/rensning af jord m.v.

Ligeledes er der hensat pensionsforpligtelse for tidligere ansatte tjenestemænd, ligesom der er hensat til køb af CO<sub>2</sub>-kvoter.

### Gældsforpligtelser

Lån hos kreditinstitutter, der forventes holdt til udløb, indregnes ved lånoptagelsen til det modtagne provenu med fradrag af afholdte transaktionsomkostninger. I efterfølgende perioder måles lånene til amortiseret kostpris svarende til den kapitaliserede værdi ved anvendelse af den effektive rente, således at forskellen mellem provenuet og den nominelle værdi (kurstab) indregnes i resultatopgørelsen over låneperioden.

I finansielle forpligtelser indregnes tillige den kapitaliserede restleasingforpligtelse på finansielle leasingkontrakter. Andre gældsforpligtelser, som omfatter gæld til leverandører samt anden gæld, måles til amortiseret kostpris, hvilket sædvan-

ligvis svarer til nominal værdi. Der er således beregnet og afsat en forpligtelse dækkende de feriepenge, som ansatte har krav på ved evt. ophør af ansættelsesforholdet.

### Mellemregning med forbrugerne

Den langfristede gæld til forbrugerne vedrørende tidligere foretagne henlæggelser efter varmforsyningsloven er vist som en samlet gæld for både varme- og affaldssiden. Reguleringen af den langfristede gæld sker over omsætningen og afskrivninger af materielle anlægsaktiver som forskellen mellem de beregnede afskrivninger efter varmforsyningsloven og årsregnskabsloven. ARGO foretager et skøn for året i tråd med ARGOs varmeregnskab.

### Periodeafgrænsningsposter

Periodeafgrænsningsposter indregnet under passiver omfatter modtagne betalinger vedrørende indtægter i det efterfølgende år. Modtagelse af affald indtægtsføres ved affaldsmottagelse. Indtægter, der vedrører mellemlagret affald på Audebo Miljøcenter, optages i regnskabet som en indtægt, når affaldet bliver indvejet. Omkostninger til kørsel og energiidnyttelse af det mellemlagret affald bliver hensat ud fra lageropgørelse. Ved denne periodisering, sikres en tidsmæssig sammenhæng mellem indtægtsførelsen af forbrændingstaksten og udgiftsførelsen af omkostninger til energiidnyttelse af affaldet.

### Pengestrømsopgørelsen

Pengestrømsopgørelsen præsenteres efter den indirekte metode og viser pengestrømme vedrørende drift, investeringer og finansiering samt selskabets likvider ved årets begyndelse og slutning.

Pengestrømme vedrørende driftskapital opgøres som driftsresultatet reguleret for ikke kontante driftsposter og ændring i driftskapital. Pengestrømme vedrørende investeringsaktiviteter omfatter betalinger i forbindelse med køb og salg af materielle anlægsaktiver og finansielle anlægsaktiver. Pengestrømme vedrørende finansieringsaktiviteter omfatter ændringer i afdrag på rentebærende gæld samt betaling af udbytte.

Likvider omfatter alle likvide beholdninger eksklusiv låste midler på sikringskontoen.



# Den uafhængige revisors revisionspåtegning

## Til interessenterne i ARGO I/S Revisionspåtegning på regnskabet

### Konklusion

Det er vores opfattelse, at årsregnskabet giver et retvisende billede af interessentskabets aktiver, passiver og finansielle stilling pr. 31. december 2022 samt af resultatet af interessentskabets aktiviteter og pengestrømme for regnskabsåret 1. januar - 31. december 2022 i overensstemmelse med årsregnskabsloven.

Vi har revideret årsregnskabet for ARGO I/S for regnskabsåret 1. januar - 31. december 2022, der omfatter anvendt resultatopgørelse, balance (aktiver og passiver), egenkapitalopgørelse, pengestrømsopgørelse og noter, samt anvendt regnskabspraksis ("regnskabet").

### Grundlag for konklusion

Vi har udført vores revision i overensstemmelse med internationale standarder om revision og de yderligere krav, der er gældende i Danmark, samt standarderne for offentlig revision, idet revisionen udføres på grundlag af kravene i bekendtgørelse om kommunernes budget- og regnskabsvæsen, revision m.v. Vores ansvar ifølge disse standarder og krav er nærmere beskrevet i revisionspåtegningens afsnit "Revisors ansvar for revisionen af regnskabet". Vi er uafhængige af interessentskabet i overensstemmelse med International Ethics Standards Board for Accountants' internationale retningslinjer for revisors etiske adfærd (IESBA Code) og de yderligere etiske krav, der er gældende i Danmark, ligesom vi har opfyldt vores øvrige etiske forpligtelser i henhold til disse krav og IESBA Code. Det er vores opfattelse, at det opnåede revisionsbevis er tilstrækkeligt og egnet som grundlag for vores konklusion.

### Centrale forhold ved revisionen

Centrale forhold ved revisionen er de forhold, der efter vores faglige vurdering var mest betydelige ved vores revision af regnskabet for 2022. Disse forhold blev behandlet som led i vores revision af regnskabet som helhed og udformningen af vores konklusion herom. Vi afgiver ikke nogen særskilt konklusion om disse forhold.

### Udtalelse om ledelsesberetningen

Ledelsen er ansvarlig for ledelsesberetningen.

Vores konklusion om regnskabet omfatter ikke ledelsesberetningen, og vi udtrykker ingen form for konklusion med sikkerhed om ledelsesberetningen.

### Centralt forhold ved revisionen

#### Hensættelser til deponier

ARGO har i regnskabsposten "Andre hensatte forpligtelser" hensat DKK 66,3 mio. til varetagelse af deponier. Hensættelsen vedrører ARGOs efterbehandling forpligtelser til løbende drift og overvågning af åbne og lukkede deponier og evt. øvrige udbredninger heraf.

Ved opgørelsen tages der højde for, at deponierne skal afvikles over 30 år, jf. Miljøstyrelsens vejledning.

ARGO indhenter løbende eksterne rapporter, der opgør de forventede omkostninger til deponierne.

Ledelsen foretager med udgangspunkt i disse rapporter, samt en vurdering af kendte forhold, der kan påvirke konklusionerne i rapporterne, et skøn over hensættelserne til de åbne og lukkede deponier.

Vi fokuserede på hensættelse til deponier, fordi opgørelsen af det regnskabsmæssige skøn bygger på en række forudsætninger og indebærer i sagens natur skønsmæssig usikkerhed.

Vi henviser til regnskabs note 7.

### Hvordan vi har behandlet det centrale forhold ved revisionen

Vi gennemgik ledelsens processer for udarbejdelse af skøn over hensættelse til deponier.

Vi indhentede og drøftede med ledelsen de eksterne rapporter, som ligger til grund for ledelsens skøn over hensættelsen.

Vi foretog en vurdering af ledelsens model til opgørelse af hensættelsen, og vurderede forudsætninger og validiteten af data, samt gennemgik beregningerne for hensættelsen.

Vi sammenholdt hensættelsen med tilsvarende for sidste år og gennemgik udviklingen med ledelsen.

I tilknytning til vores revision af regnskabet er det vores ansvar at læse ledelsesberetningen og i den forbindelse overveje, om ledelsesberetningen er væsentligt inkonsistent med regnskabet eller vores viden opnået ved revisionen eller på anden måde synes at indeholde væsentlig fejlinformation.

Vores ansvar er derudover at overveje, om ledelsesberetningen indeholder krævede oplysninger i henhold til årsregnskabsloven.

Baseret på det udførte arbejde er det vores opfattelse, at ledelsesberetningen er i overensstemmelse med årsregnskabet og er udarbejdet i overensstemmelse med årsregnskabslovens krav. Vi har ikke fundet væsentlig fejlinformation i ledelsesberetningen.

### Ledelsens ansvar for regnskabet

Ledelsen har ansvaret for udarbejdelsen af et årsregnskab, der giver et retvisende billede i overensstemmelse med årsregnskabsloven. Ledelsen har endvidere ansvaret for den interne kontrol, som ledelsen anser for nødvendig for at udarbejde et regnskab uden væsentlig fejlinformation, uanset om denne skyldes besvigelser eller fejl.

Ved udarbejdelsen af regnskabet er ledelsen ansvarlig for at vurdere interessentskabets evne til at fortsætte driften; at oplyse om forhold vedrørende fortsat drift, hvor dette er relevant; samt at udarbejde regnskabet på grundlag af regnskabsprincippet om fortsat drift, medmindre ledelsen enten har til hensigt at likvidere interessentskabet, indstille driften eller ikke har andet realistisk alternativ end at gøre dette.

### Revisors ansvar for revisionen af regnskabet

Vores mål er at opnå høj grad af sikkerhed for, om regnskabet som helhed er uden væsentlig fejlinformation, uanset om denne skyldes besvigelser eller fejl, og at afgive en revisionspåtegning med en konklusion. Høj grad af sikkerhed er et højt niveau af sikkerhed, men er ikke en garanti for, at en revision, der udføres i overensstemmelse med internationale standarder om revision og de yderligere krav, der er gældende i Danmark, samt standarderne for offentlig revision, idet revisionen udføres på grundlag af kravene i bekendtgørelse om kommunernes budget- og regnskabsvæsen, revision m.v., altid vil afdække væsentlig fejlinformation, når sådan findes. Fejlinformationer kan opstå som følge af besvigelser eller fejl og kan betragtes som væsentlige, hvis det med rimelighed kan forventes, at de enkeltvis eller samlet har indflydelse på de økonomiske beslutninger, som brugerne træffer på grundlag af regnskabet. Som led i en revision, der udføres i overensstemmelse med internationale standarder om revision og de yderligere krav, der er gældende i Danmark, samt standarderne for offentlig revision, idet revisionen udføres på grundlag af kravene i bekendtgørelse om kommunernes budget- og regnskabsvæsen, revision m.v. foretager vi faglige vurderinger og opretholder professionel skepsis under revisionen.

### Herudover:

- Identificerer og vurderer vi risikoen for væsentlig fejlinformation i regnskabet, uanset om denne skyldes besvigelser eller fejl, udformer og udfører revisionshandlinger som reaktion på disse risici samt opnår revisionsbevis, der er tilstrækkeligt og egnet til at danne grundlag for vores konklusion. Risikoen for ikke at opdage væsentlig fejlinformation forårsaget af besvigelser er højere end ved væsentlig fejlinformation forårsaget af fejl, idet besvigelser kan omfatte sammensværgelser, dokumentfalsk, bevidste udeladelser, vildledning eller tilsidesættelse af intern kontrol.
- Opnår vi forståelse af den interne kontrol med relevans for revisionen for at kunne udforme revisionshandlinger, der er passende efter omstændighederne, men ikke for at kunne udtrykke en konklusion om effektiviteten af interessentskabets interne kontrol.
- Tager vi stilling til, om den regnskabspraksis, som er anvendt af ledelsen, er passende, samt om de regnskabsmæssige skøn og tilknyttede oplysninger, som ledelsen har udarbejdet, er rimelige.
- Konkluderer vi, om ledelsens udarbejdelse af regnskabet på grundlag af regnskabsprincippet om fortsat drift er passende, samt om der på grundlag af det opnåede revisionsbevis er væsentlig usikkerhed forbundet med begivenheder eller forhold, der kan skabe betydelig tvivl om interessentskabets evne til at fortsætte driften. Hvis vi konkluderer, at der er en væsentlig usikkerhed, skal vi i vores revisionspåtegning gøre opmærksom på oplysninger herom i regnskabet eller, hvis sådanne oplysninger ikke er tilstrækkelige, modificere vores konklusion. Vores konklusioner er baseret på det revisionsbevis, der er opnået frem til datoen for vores revisionspåtegning. Fremtidige begivenheder eller forhold kan dog medføre, at interessentskabet ikke længere kan fortsætte driften.
- Tager vi stilling til den samlede præsentation, struktur og indhold af regnskabet, herunder noteoplysningerne, samt om regnskabet afspejler de underliggende transaktioner og begivenheder på en sådan måde, at der gives et retvisende billede heraf.

Vi kommunikerer med den øverste ledelse om blandt andet det planlagte omfang og den tidsmæssige placering af revisionen samt betydelige revisionsmæssige observationer, herunder eventuelle betydelige mangler i intern kontrol, som vi identificerer under revisionen.

Vi afgiver også en udtalelse til den øverste ledelse om, at vi har opfyldt relevante etiske krav vedrørende uafhængighed, og oplyser den om alle relationer og andre forhold, der med rimelighed kan tænkes at påvirke vores uafhængighed og, hvor dette er relevant, anvendte sikkerhedsforanstaltninger eller handlinger foretaget for at eliminere trusler.

Med udgangspunkt i de forhold, der er kommunikeret til den øverste ledelse, fastslår vi, hvilke forhold der var mest betydelige ved revisionen af årsregnskabet for den aktuelle periode og dermed er centrale forhold ved revisionen. Vi beskriver disse forhold i vores revisionspåtegning, medmindre lov eller øvrig regulering udelukker, at forholdet offentliggøres.

### Erklæring i henhold til anden lovgivning og øvrig regulering

Yderligere oplysninger krævet i henhold til bekendtgørelse nr. 311 af 27. marts 2019 om kommunal og regional revision

Vores konklusion er konsistent med vores revisionsberetning til bestyrelsen.

Efter vores bedste overbevisning er der ikke udført forbudte ikke-revisionsydelser som omhandlet i bekendtgørelse nr. 311 af 27. marts 2019 om kommunal og regional revision.

Udover den lovpligtige revision, har vi afgivet erklæringer på regnskaber, der er pålagt interessentskabet, samt leveret diverse rådgivningsopgaver.

Vi blev af bestyrelsen første gang antaget som revisor for interessentskabet den 2. februar 2021 for regnskabsåret 2021 og har varetaget revisionen i en samlet opgaveperiode på 2 år frem til og med regnskabsåret 2022.

### Udtalelse om juridiskkritisk revision og forvaltningsrevision

Ledelsen er ansvarlig for, at de dispositioner, der er omfattet af regnskabsaflæggelsen, er i overensstemmelse med meddelte bevillinger, love og andre forskrifter samt med indgåede aftaler og sædvanlig praksis. Ledelsen er også ansvarlig for, at der er taget skyldige økonomiske hensyn ved forvaltningen af de midler og driften af de aktiviteter, der er omfattet af regnskabet. Ledelsen har i den forbindelse ansvar for at etablere systemer og processer, der understøtter sparsommelighed, produktivitet og effektivitet.

I tilknytning til vores revision af regnskabet er det vores ansvar at gennemføre juridiskkritisk revision og forvaltningsrevision af udvalgte emner i overensstemmelse med standarderne for offentlig revision. I vores juridiskkritiske revision efterprøver vi med høj grad af sikkerhed for de udvalgte emner, om de undersøgte dispositioner, der er omfattet af regnskabsaflæggelsen, er i overensstemmelse med de relevante bestemmelser i bevillinger, love og andre forskrifter samt indgåede aftaler og sædvanlig praksis. I vores forvaltningsrevision vurderer vi med høj grad af sikkerhed, om de undersøgte systemer, processer eller dispositioner understøtter skyldige økonomiske hensyn ved forvaltningen af de midler og driften af de aktiviteter, der er omfattet af regnskabet.

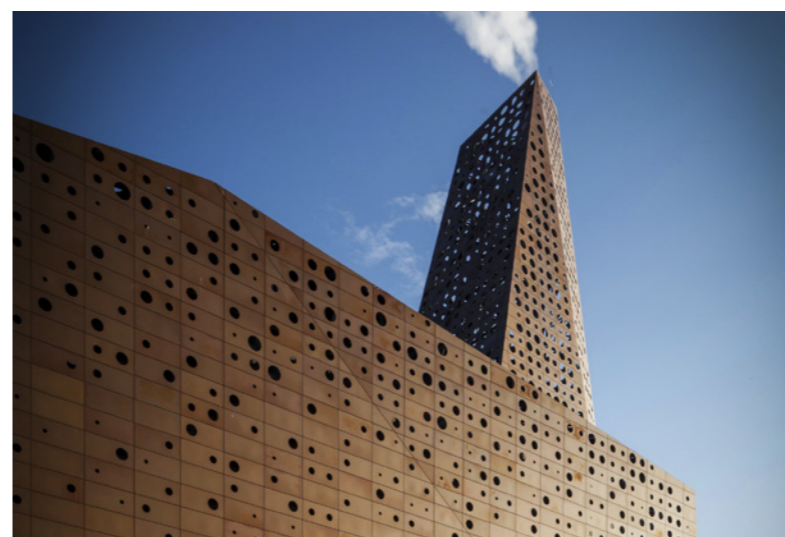
Hvis vi på grundlag af det udførte arbejde konkluderer, at der er anledning til væsentlige kritiske bemærkninger, skal vi rapportere herom i denne udtalelse.

Vi har ingen væsentlige kritiske bemærkninger at rapportere i den forbindelse.

Aarhus, den 23. maj 2023  
PricewaterhouseCoopers  
Statsautoriseret Revisionspartnerselskab  
CVR-nr. 33 77 12 31

Thomas Riis  
statsautoriseret revisor  
mne32174

Kristian Kjær Jensen  
statsautoriseret revisor  
mne35627



# 10 gode ARGOMENTER

- ARGO har i 2022 energiudnyttet 88.807 ton importeret restaffald, der ellers var endt på losseplads i udlandet. Dette fortrænger blandt andet brugen af fossile brændsler og svarer til en CO<sub>2</sub>-besparelse på ca. 10.000 ton
- ARGO har besluttet at etablere CO<sub>2</sub>-fangst senest i 2030 - det årlige reduktionspotentiale er ca. 350.000 ton CO<sub>2</sub>
- ARGO har i 2022 samarbejdet med affalds- og ressourceindustrien om mere genanvendelse af erhvervsaffald med særligt fokus på madaffald
- På ARGOs 14 genbrugspladser sendes 81,3 % af det affald, der modtages, til genanvendelse, og kun 2,95 % af det modtagne affald bliver deponeret
- ARGO har i 2022 afholdt 18 "Skraldefester" der har været besøgt af knap 3.000 borgere.
- ARGO har i 2022 sendt 6.290 ton plast til sortering og genanvendelse
- ARGO har i 2022 indkøbt 6 elektriske trucks som erstatning for dieseltrucks
- ARGO har i 2022 udsorteret 2.060 ton til direkte genbrug via gensalgsbutikkerne, hvilket svarer til en CO<sub>2</sub>-besparelse på ca. 4.200 ton
- ARGO har i 2022 sikret miljørigtig omlastning af madaffald (KOD) fra husholdninger i kraft af etablering af en ny bygning til omlastning
- ARGO har i 2022 tilbagebetalt knap 49 mio. kr. til forbrugerne som følge af et ekstra stort overskud



[affald](#) > [ressourcer](#) > [genbrug](#) > [overskud](#)

ARGO I/S  
Håndværkervej 70  
4000 Roskilde